

# Somme toute SAVOIE

## DANS CETTE NOTE :

Les éléments à retenir	1
Le contexte	1
L'emploi	2
Le chômage	4

## Note conjoncturelle sur l'emploi des personnes handicapées

Bilan au 30 juin 2012

Données disponibles au troisième trimestre 2012

### Les éléments à retenir :

- Taux de chômage au 2<sup>ème</sup> trimestre 2012 : 7,8% (+0,4 point en un an ; +0,6 point en région)
- 24 732 Demandeurs d'Emploi (cat. A, B et C) au 30.06.12 (+8,5% en un an contre +8,5% en région)
- 676 personnes prises en charge par Cap emploi en 2011
- 13 618 offres d'emploi enregistrées au premier semestre 2012 par Pôle Emploi (hausse de 1,4% en un an contre -3% en région)
- Taux d'emploi direct de TH en 2010 (secteur privé) : 3,5%
- Taux d'emploi direct de TH au 1er Janvier 2010 (secteur public) : 4,8%

## Le contexte départemental

La Savoie est portée par une économie très fortement « tertiarisée ». Dotée d'un cadre de vie attractif, le département bénéficie d'activités touristiques, et notamment celles liées aux sports d'hiver, nombreuses qui portent la part de l'emploi salarié privé dans l'hébergement-restauration de Savoie à 19% de l'ensemble régional. On compte en effet, 12,9 établissements de l'hôtellerie et de la restauration pour 1000 habitants (4,7 au national). Ainsi, le marché de l'emploi se caractérise par une forte saisonnalité, en témoigne les pics marqués au niveau de l'emploi intérimaire. Depuis la crise de mi-2008, la Savoie est d'ailleurs, avec l'Isère, le département qui a le moins souffert au niveau de l'emploi intérimaire (-5,2% contre -8,3% en Région).

L'emploi salarié lié à l'activité industrielle savoyarde accuse de nouveau une baisse (-1%) en 2011 après un rebondissement début 2010. En effet, d'après la note de conjoncture Industrie de la CCI de Savoie, 46% des entreprises ne prévoient pas d'augmentation d'effectifs pour 2012.

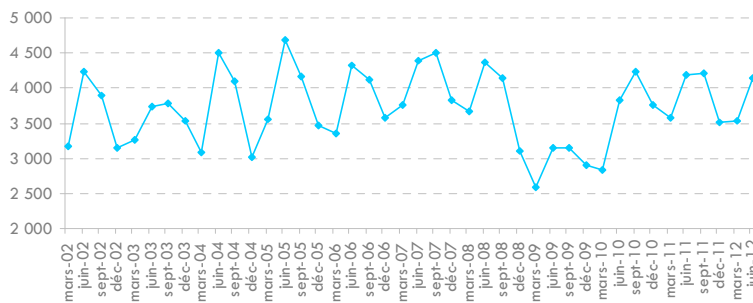
D'après la lettre de conjoncture BTP de la CCI de Savoie, en février 2012, 46% des chefs d'entreprises interrogés estiment que leur activité s'est stabilisée en 2011 et 33% notent même une augmentation. L'effectif salarié du secteur, quant à lui, reste stable sur l'année 2011. Malgré le redressement de l'activité début 2011, 2012 est placé sous le signe de la prudence : 44% des entreprises redoutent une contraction de leur chiffre d'affaire et 36% une diminution de l'emploi salarié et de l'investissement.

Le taux de chômage du département reste l'un des plus faibles de la région Rhône-Alpes et affiche une augmentation de 0,4 point entre juin 2008 et juin 2012. Ainsi, avec près de 24 732 demandeurs d'emploi de catégories A, B et C à fin juin 2012, la hausse se poursuit (+8,5% en un an). La part des seniors en recherche active d'emploi augmente plus fortement qu'en région (+17% en un an, +15,8% en région). Le département présente une proportion de demandeurs d'emploi titulaires du Bac ou plus et de demandeurs dits « qualifiés » supérieure à la moyenne de la région Rhône-Alpes.

# L'emploi

## L'emploi salarié privé et public

**Graphique 1 : Évolution trimestrielle des missions d'intérim en cours en Savoie**



Source : Pôle Emploi, indicateur fin de mois correspondant à la moyenne des missions en cours sur les cinq derniers jours ouvrés du mois. Traitement : CRDI - Observatoire.

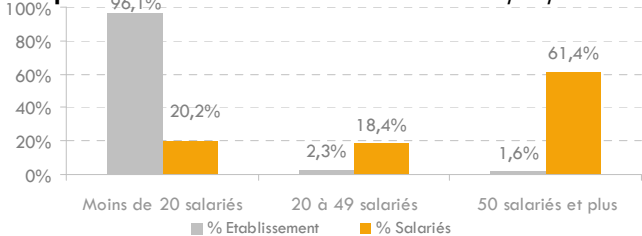
**L'intérim** : Bon indicateur de la conjoncture du marché du travail, l'intérim est l'une des premières variables d'ajustement entre l'offre et la demande d'emploi en période de retournement de conjoncture économique. Suivant la situation économique c'est donc le nombre de contrats d'intérim, qui, en premier lieu, augmente ou diminue.

**Tableau 1 : Les effectifs salariés privés par secteur d'activité en Savoie au 31/12/2011**

Secteur	%	Eff. moyen (milliers)	Evol./12 mois
Industrie	20,0%	21,8	-1%
Construction	12,6%	13,7	0,1%
Commerce	19,6%	21,3	2,1%
Services (hors intérim et HCR*)	47,8%	52,0	2%

Source : ACOSS-URSSAF, Estimations en données CVS. Champ : les salariés de toutes les entreprises du secteur concurrentiel, hors administrations publiques, éducation et santé non marchandes, emploi par les ménages de salariés à domicile. Traitement CRDI - Observatoire. \* Hôtel, Café, Restaurant.

**Graphique 3 : Répartition des établissements du secteur public selon leur taille en Savoie au 01/01/2011**



Source : INSEE-CLAP au 01-01-2011. Traitement CRDI - Observatoire.

## Les établissements assujettis<sup>(1)</sup> à l'Obligation d'Emploi des Travailleurs Handicapés

**Tableau 2: Caractéristiques des établissements privés assujettis (DOETH 2010)**

Nombre	679
Effectif salarié :	
20 - 49	66,6%
50 - 99	19,0%
100 - 199	9,0%
200 et plus	5,4%
Secteur d'activité :	
Agriculture	0,3%
Industrie	21,9%
Construction	14,0%
Tertiaire	63,8%
N'employant aucun TH :	7,1%

Source : DIRECCTE Rhône-Alpes  
Traitement : CRDI - Observatoire

Les établissements privés assujettis relevant du secteur tertiaire et de la construction sont plus représentés en Savoie que sur l'ensemble de la région (respectivement 63,8% contre 60,8% et 14% contre 10,6%). En cohérence avec la structure de l'économie savoyarde (Graph.2), les établissements de plus de 50 salariés sont moins représentés, dans le privé comme dans le public, par rapport à l'ensemble de la Région. Les établissements relevant de la Fonction Publique Territoriale sont nettement plus présents dans le département de la Savoie (75,5% contre 68,7%). La part des établissements n'employant aucun TH est plus élevée dans la Savoie (privé et public) que sur l'ensemble de la région.

**Tableau 3 : Caractéristiques des établissements publics assujettis (au 01-01-2010)**

Nombre	102
Effectif salarié *	
20 - 49	42,2%
50 - 99	26,5%
100 - 199	15,7%
200 et plus	15,7%
Fonction Publique :	
d'Etat	7,8%
Hospitalière	16,7%
Territoriale	75,5%
N'employant aucun TH :	17,6%

Source : Déclaration 2011 FIPHFP et Enquête CRDI.  
Traitement : CRDI - Observatoire.  
Champ : 974 établissements du secteur public déclarant au FIPHFP et 56 services déconcentrés de l'Etat ayant répondu à l'enquête de l'Observatoire du CRDI.  
\* Effectif Total rémunéré.

(1) Assujetti : tout établissement employant au moins 20 salariés (depuis 3 ans ou plus dans le privé) est assujetti à l'obligation d'emploi de travailleurs handicapés dans une proportion de 6% de son effectif salarié (effectif en équivalent temps plein au 31 décembre dans le privé et effectif total rémunéré au 1er janvier dans le privé)

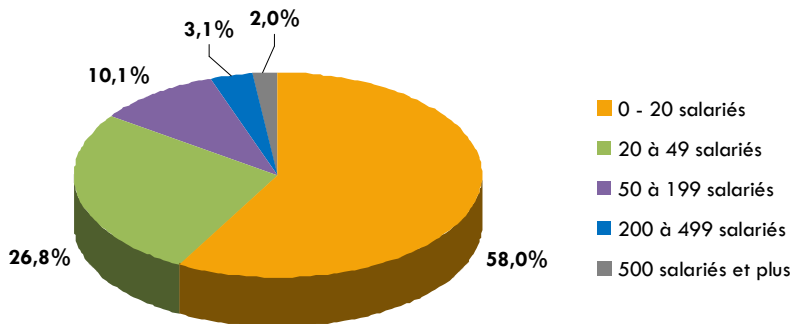
## Les offres d'emploi

**Tableau 4 : Les offres d'emploi enregistrées par Pôle Emploi en Savoie au cours du premier semestre 2012**

	Nombre d'offres	%	Evol./12 mois
Offres durables	4 387	32,2%	-1,1%
Offres temporaires	7 700	56,5%	-4,1%
Offres occasionnelles	1 216	8,9%	26,0%
<b>Offres d'emploi enregistrées</b>	<b>13 618</b>	<b>100,0%</b>	<b>1,4%</b>

Source : Pôle Emploi - OEE SIAD, premier semestre 2011 et 2012 - Traitement : CRDI - Observatoire.

**Graphique 4 : Les offres d'emploi selon la taille de l'établissement en Savoie au premier semestre 2012**



Source : OEE SIAD - DR Pôle Emploi, DIRECCTE RA - année 2012 - traitement : CRDI - Observatoire.

L'évolution du nombre d'offres d'emploi enregistrées par Pôle emploi affiche un net ralentissement (+1,4% contre +24% entre 2011 et 2010) en Savoie. Néanmoins il s'agit du seul département avec le Rhône à présenter une augmentation, même légère, du nombre d'offre d'emploi enregistrées (-3% au niveau régional). En Savoie, cette légère augmentation est essentiellement due aux offres d'emploi dites occasionnelles (+26%).

Plus nombreux sur le département de la Savoie que sur l'ensemble de la région, les établissements de 20 à 49 salariés émettent 26,8% des offres (14,1% au niveau de la Région)

Parallèlement, selon l'enquête Besoins en Main d'œuvre 2012, le nombre de projets de recrutement pour l'année s'élève à 21 679 dans le département. Dans trois quarts des cas ce sont des projets émanant des entreprises de plus de 20 salariés et pour 64,1% il s'agit de projets de recrutement pour des emplois saisonniers.

(1) L'enquête Besoin en Main d'Œuvre de Pôle emploi mesure les intentions de recrutements des employeurs pour l'année à venir. Pour cette enquête, 166 757 établissements ont été interrogés.

**Définitions :** Offres occasionnelles : contrat de moins d'un mois. Offres temporaires : contrat compris entre 1 et 6 mois. Offres durables : contrat CDI ou CDD de plus de 6 mois

## L'emploi des personnes en situation de handicap

Depuis la loi du 11 février 2005, font partie des bénéficiaires de l'obligation d'emploi : les personnes administrativement reconnues travailleurs handicapés par la Commission des Droits et de l'Autonomie des Personnes Handicapées (CDAPH), les demandeurs en instance de reconnaissance, les pensionnés d'invalidité, les orphelins, veuves et mutilés de guerre, les titulaires d'une rente AT-MP, les allocataires adultes handicapés et les titulaires d'une carte d'invalidité (article L. 5212-13 du code du travail).

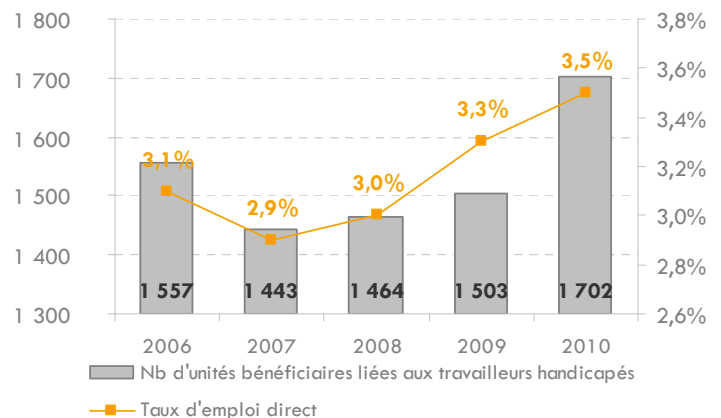
Dans les tableaux suivants, le terme « handicapé » renvoie aux personnes bénéficiaires de l'obligation d'emploi.

Dans le secteur privé en 2010, 2 048 personnes handicapées sont employées directement par les 679 établissements assujettis\*\* du département. Elles représentent 1 702 unités après valorisation, soit un taux d'emploi direct\* de 3,5% (3,4% au niveau régional). La hausse du nombre d'unités bénéficiaires (+13,2%) reflète donc l'augmentation du nombre de personnes physiques employées puisque 272 personnes en situation de handicap supplémentaires ont été employées en 2010.

De fait, on observe une diminution (-2%) du montant collecté en 2011 par l'Agefiph au titre des déclarations 2010 qui s'élève à 1,7 millions d'euros (-11,5% pour le régional), soit 4,5% de l'ensemble du montant collecté au niveau régional.

Concernant l'obligation d'emploi dans la fonction publique\*\*\*, la Savoie enregistre au 1<sup>er</sup> janvier 2010, un taux d'emploi direct de personnes handicapées (hors éducation nationale) égal à la moyenne de la région (4,8%).

**Graphique 5 : Évolution des unités bénéficiaires liées aux travailleurs handicapés et du taux d'emploi direct\* en Savoie (secteur privé)**



Source : DIRECCTE Rhône-Alpes, Déclaration obligatoire sur l'emploi des travailleurs handicapés 2010, extraction au 28/06/2012. Traitement : CRDI - Observatoire.

\* Taux d'emploi direct : valorisation des bénéficiaires employés/ effectif d'assujettissement. \*\* Assujetti : tout établissement employant au moins 20 salariés depuis 3 ans ou plus est a priori assujetti à l'obligation d'emploi de travailleurs handicapés à hauteur de 6% de son effectif total. \*\*\* Attention : les modalités de calcul de l'obligation d'emploi diffèrent entre la fonction publique et le secteur privé proscrivant de ce fait toute comparaison.

**Tableau 5 : Principales caractéristiques des bénéficiaires de l'obligation d'emploi employés dans les privés établissements assujettis en Savoie<sup>(1)</sup>**

	Effectif	%	évol./12mois
Hommes	1 382	67,7%	12,8%
Femmes	659	32,3%	20,3%
Moins de 25 ans	59	2,9%	13,5%
25 à 50 ans	1 141	55,9%	13,3%
Plus de 50 ans	841	41,2%	17,8%
Moins d'un an	225	11,0%	19,0%
Un an	158	7,7%	33,9%
Plus d'un an	1 658	81,2%	13,1%
Temps plein	1 532	75,1%	15,4%
Temps partiel	509	24,9%	14,1%
RQTH	1 281	59,3%	18,7%
Rente accident du travail	536	24,8%	7,0%
Autres (AAH, carte et pension invalidité, mutilé de guerre et pompier volontaire)	344	15,9%	11,3%
CDI	1 751	85,9%	14,3%
CDD et intérim	287	14,1%	20,1%
Industrie	630	30,8%	15,8%
Construction	165	8,1%	4,4%
Tertiaire	1 252	61,1%	16,8%
Bénéficiaires ayant une reconnaissance de leur- deur du handicap (y compris RQTH C)	32	1,6%	88,2%
<b>Total</b>	<b>2 048</b>	<b>100,0%</b>	<b>15,3%</b>

Sources : <sup>(1)</sup> DIRECCTE Rhône-Alpes, Déclaration obligatoire sur l'emploi des travailleurs handicapés 2010, extraction au 28/06/2012. <sup>(2)</sup> Insee, enquêtes Emploi 1975-2011. Champ : France métropolitaine, population des ménages, personnes de 15 ans ou plus (âge courant) - Traitement : CRDI - Observatoire.

En 2010, parmi les 2 048 bénéficiaires employés (+15,3% par rapport à 2009), les trois quarts l'étaient à temps plein et plus de 80% avaient au moins un an d'ancienneté dans l'établissement. Les personnes embauchées en CDI représentent une moins grande proportion en Savoie que dans l'ensemble de la région (85,9% contre 88,4%).

Relativement à l'ensemble de la population en emploi en France métropolitaine<sup>(2)</sup> en 2010, et en lien avec le parcours de vie des personnes, les jeunes travailleurs handicapés sont sous-représentés (2,9% parmi les travailleurs handicapés et 9% dans l'ensemble de la population en emploi). Au contraire les personnes âgées de plus de 50 ans sont sur-représentées (41,2% contre 26% dans l'ensemble de la population en emploi). De façon encore plus marquée par rapport à l'ensemble de la Région, les femmes reconnues travailleurs handicapés et en emploi sont moins nombreuses en proportion que l'ensemble des femmes en emploi (32,3% contre 47,5% dans l'ensemble de la population en emploi). Les bénéficiaires de l'obligation d'emploi sont surreprésentés par rapport à l'ensemble de la Région dans la construction (8,1% contre 6,4%) et le tertiaire (61,1% contre 57,2%). A l'inverse, ils sont moins représentés dans l'industrie (30,8% contre 36,2%).

## Le chômage

### Avis de non-publication :

Les données concernant la demande d'emploi de travailleurs handicapés (DETH) ne sont pas fiables à ce jour, donc non diffusables. Un travail d'expertise par la DARES en lien avec la Direction Générale de Pôle emploi est en cours. Selon les résultats obtenus, il nous sera possible ou non de les diffuser ultérieurement.

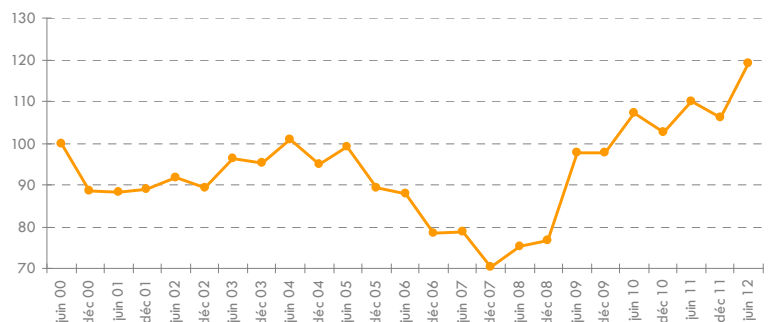
## L'évolution du nombre de demandeurs d'emploi

**Tableau 6 : Répartition des demandeurs d'emploi selon la catégorie d'inscription en Savoie au 30 juin 2012**

	Effectif	Tous publics %	Evol. /12 mois
<b>Catégorie A</b>	17 196	59,9%	9,2%
<b>Catégorie B</b>	3 338	12%	5,5%
<b>Catégorie C</b>	4 195	14,6%	8,0%
<b>Catégorie D</b>	1 172	4,1%	4,4%
<b>Catégorie E</b>	2 784	9,7%	18,2%
<b>TOTAL</b>	<b>28 685</b>	<b>100%</b>	<b>9,2%</b>

Source : Pôle Emploi, DIRECCTE Rhône-Alpes, DEFM Persée au 30/06/2012 - Traitement : CRDI - Observatoire.

A la fin du mois de juin 2012, le département de la Savoie affiche une augmentation de 9,2% du nombre de demandeurs d'emploi inscrits à Pôle Emploi (toutes catégories confondues) par rapport à juin 2011. Les 24 729 demandeurs d'emplois enregistrés en catégorie A, B et C représentent 6,3% de l'ensemble de la demande régionale de catégorie A, B et C. Depuis juin 2008, la demande d'emploi en catégorie A, B et C a augmenté en Savoie plus fortement que la moyenne régionale (+58,1% contre +53% au niveau régional). Au mois de juin 2012, le taux de chômage s'établit ainsi à 7,8% de la population active du département, niveau inférieur à celui enregistré en Région (8,7%) et de 0,4 point supérieur à celui enregistré un an auparavant.

**Graphique 6 : Évolution trimestrielle de la demande d'emploi en Savoie (catégories A, B et C) (base 100 juin 2000)**

Source : Pôle Emploi, DIRECCTE Rhône-Alpes, DEFM - Traitement : CRDI - Observatoire.  
**Précaution de lecture** : Les tendances observées sur le graphique 6 ne permettent pas de tirer des conclusions pertinentes sur les évolutions semestre par semestre. Aussi, seule l'évolution générale des courbes (tendance de long terme) est analysable.

## Les entrées et les sorties du chômage

**Tableau 7 : Les flux d'entrées au chômage selon le motif d'inscription en Savoie au premier semestre 2012**

	Effectif	Tous publics	
		%	Evol. /12 mois
<b>Total licenciements</b>	<b>1 603</b>	<b>7,2%</b>	<b>-3,0%</b>
<i>Licenciements économiques</i>	425	1,9%	-3,0%
<i>Autres licenciements</i>	1 178	5,3%	-3,0%
<b>Rupture conventionnelle de contrat</b>	<b>1 014</b>	<b>4,6%</b>	<b>4,9%</b>
Démission	564	2,5%	8,5%
Fin de contrat	10 423	46,9%	6,5%
Fin de mission d'intérim	1 283	5,8%	8,9%
Première entrée	438	2,0%	-14,5%
Reprise d'activité	1 295	5,8%	14,3%
Autres	5 585	25,2%	7,0%
<b>Total</b>	<b>22 205</b>	<b>100%</b>	<b>5,9%</b>

Source : Pôle Emploi, DIRECCTE Rhône-Alpes, DEE Persée premiers semestres 2011 et 2012. Champ: Catégories A,B et C de la demande d'emploi. Traitement : CRDI - Observatoire.

\*Selon le droit du travail, les licenciements non économiques (« autres licenciements » dans le tableau) sont dus, soit à un motif disciplinaire (faute du salarié), soit à un motif non disciplinaire ; ce dernier nous intéresse plus particulièrement puisque, outre une modification substantielle d'un élément du contrat de travail refusée par le salarié et la perte de confiance, il comprend l'incapacité physique constatée par le Médecin du Travail. Pour plus d'informations, vous pouvez consulter le site officiel de l'administration française : [www.service-public.fr](http://www.service-public.fr).

**Tableau 8 : Les flux de sorties du chômage selon le motif en Savoie au premier semestre 2012**

	Effectif	Tous publics	
		%	Evol. /12 mois
<b>Reprise d'emploi</b>	<b>6 610</b>	<b>34,5%</b>	<b>-4,5%</b>
Entrée en stage	1 059	5,5%	60,9%
<b>Total arrêts de recherche</b>	<b>1 685</b>	<b>8,8%</b>	<b>-12,0%</b>
<i>Arrêt maladie</i>	918	4,8%	1,8%
<i>Dispense</i>	17	0,1%	-77,6%
<i>Autres arrêts</i>	750	3,9%	-19,9%
Changement d'agence	552	2,9%	2,4%
Absence au contrôle	6 793	35,4%	0,2%
Radiation	1 421	7,4%	-1,1%
Autres cas	1 058	5,5%	0,3%
<b>Total</b>	<b>19 178</b>	<b>100%</b>	<b>-0,7%</b>

Source : Pôle Emploi, DES Persée premiers semestres 2011 et 2012. Champ: Catégories A,B et C de la demande d'emploi. Traitement : CRDI - Observatoire.

Au contraire les sorties des registres de Pôle emploi pour entrée en stage augmentent très fortement (+60,9%). Les sorties du registre de pôle emploi pour dispense continuent de baisser très fortement.

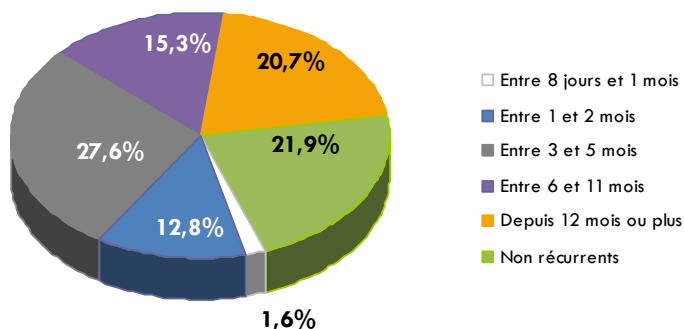
Sur les 6 agences locales du département, toutes affichent une augmentation de leur file active. L'agence d'Albertville accueille un tiers des demandeurs d'emploi, soit 7 761 personnes (+9,9% par rapport au 30 juin 2011).

**Tableau 9 : Les agences locales Pôle Emploi dans en Savoie au 30 juin 2012**

	Effectif	%	Evol. /12 mois
Montmélian	1926	7,8%	12,9%
Chambéry Combes	4065	16,4%	10,1%
Chambéry Joppet	4504	18,2%	5,4%
Aix les Bains	3805	15,4%	4,1%
Albertville	7761	31,4%	9,9%
Saint Jean de Maurienne	2660	10,8%	11,0%
<b>Total</b>	<b>24721</b>	<b>100,0%</b>	<b>8,5%</b>

Source : Pôle Emploi, DEFM Persée au 30/06/2012 - Traitement : CRDI - Observatoire. Champ: catégories A, B et C de la demande d'emploi.

**Graphique 7 : Récurrence du chômage, répartition des entrées à Pôle emploi selon la date de sortie antérieure, en Savoie au premier semestre 2012**



Source : Pôle Emploi, DIRECCTE Rhône-Alpes, DEE Persée premiers semestres 2011 et 2012. Champ: catégories A, B et C de la demande d'emploi. Traitement : CRDI - Observatoire.

## Les caractéristiques des demandeurs d'emploi

**Tableau 10 : Principales caractéristiques des demandeurs d'emploi en Savoie au 30 juin 2012**

	Effectif	%	Evol. /12 mois
Homme	11 353	45,9%	8,7%
Femme	13 379	54,1%	8,3%
Moins de 25 ans	3 203	13,0%	6,9%
De 25 à 49 ans	16 289	65,9%	6,3%
50 ans et plus	5 240	21,2%	17,0%
Non qualifié	6 736	27,2%	7,8%
Qualifié	17 974	72,7%	9,1%
Sans diplôme, certif. d'études	3 549	14,3%	7,9%
CAP, BEP	9 734	39,4%	7,4%
Bac et plus	11 447	46,3%	10,0%
Moins de 6 mois de chômage	13 383	54,1%	10,1%
6 mois à moins de 12 mois	5 016	20,3%	4,3%
1 an à moins de 2 ans	3 710	15,0%	3,7%
2 ans et plus	2 623	10,6%	15,9%
<b>Total</b>	<b>24 732</b>	<b>100%</b>	<b>8,5%</b>

**Précision :** Sont entendus par **demandeurs d'emploi non qualifiés**, les personnes ayant occupé précédemment un emploi de manœuvre, d'ouvrier spécialisé ou d'employé non qualifié. A l'inverse, les **postes dits qualifiés** correspondent à un emploi d'ouvrier ou d'employé qualifié, d'agent de maîtrise ou technicien ou de cadre.

Dans le département de la Savoie, la proportion de femmes demandeurs d'emploi est plus importante que sur l'ensemble de la région (54,1% contre 51,4%). La répartition par âge reste comparable à celle de la Région, néanmoins la part des seniors augmentent plus fortement, en rapport avec l'évolution générale de la population (soit 760 personnes supplémentaires). Le département présente une proportion de demandeurs d'emploi titulaires du Bac ou plus supérieure à l'ensemble de la région Rhône-Alpes (46,3% contre 44,9% pour l'ensemble régional). La part des personnes qualifiés demandeurs d'emploi est également plus élevée dans le département (72,7% contre 70 au niveau régional).

Source : Pôle Emploi, DIRECCTE Rhône-Alpes, DEFM au 30/06/2012. Champs : catégories A, B et C de la demande d'emploi. Traitement : CRDI - Observatoire.

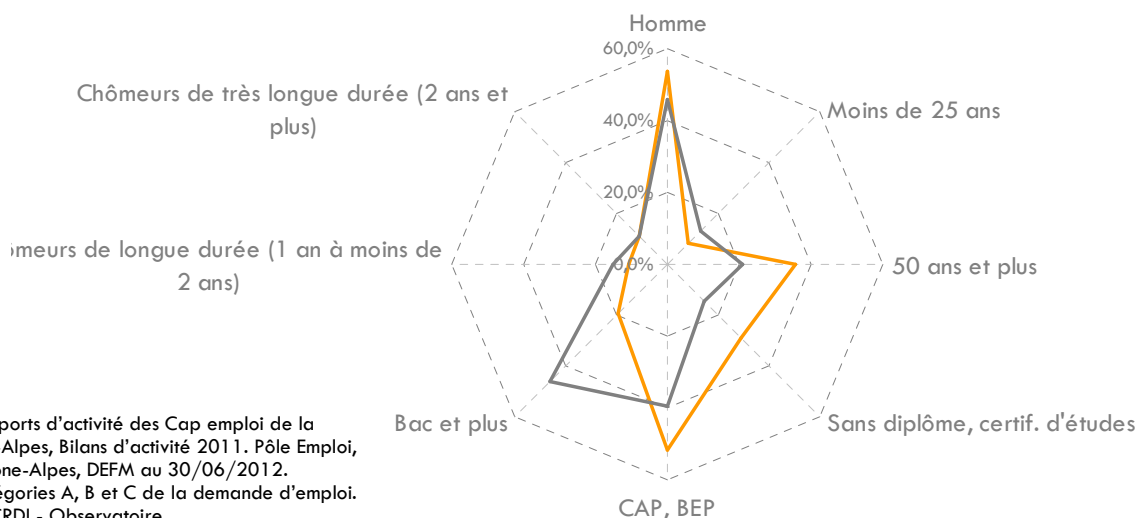
Sur l'ensemble de l'année 2011, 676 personnes ont été prises en charge par le réseau Cap emploi, soit 7,2% de l'ensemble du total régional. Ces personnes présentent des caractéristiques sociodémographiques différentes des autres demandeurs d'emploi. Comme le montre le Graphique 8, les hommes sont surreprésentés par rapport à l'ensemble du public demandeur d'emploi. Le fait que le handicap acquis, situation la plus courante, provienne fréquemment de l'exercice de professions physiques et donc davantage masculines explique ce résultat. La part des personnes âgées de plus de 50 ans et celle des personnes sans diplôme sont plus importantes chez le public pris en charge par Cap emploi également. A l'inverse les jeunes travailleurs handicapés sont moins nombreux en proportion. En 2011, ce sont 465 personnes qui ont pu être insérées et 637 contrats ont été signés dont 17,1% de CDI (28,8% en Région) et 18,7% de CIE-CAE (14,3% pour la Région).

**Tableau 11 : Principales caractéristiques des personnes prises en charge par le réseau Cap emploi en 2011 en Savoie**

	Effectif	%	Evol. /12 mois
Homme	363	53,7%	-17,5%
Femme	313	46,3%	-23,1%
Moins de 25 ans	56	8,3%	-20,0%
De 25 à 49 ans	378	55,9%	-25,4%
50 ans et plus	242	35,8%	-8,0%
Sans diplôme, certif. d'études	194	28,7%	61,7%
CAP, BEP	350	51,8%	-10,7%
Bac et plus	132	19,5%	-20,5%
En emploi	17	2,5%	-32,0%
Inscrite à Pôle emploi depuis:			
moins de 6 mois	365	54,0%	-17,2%
6 mois à moins de 12 mois	101	14,9%	-14,4%
1 an à moins de 2 ans	71	10,5%	-25,3%
2 ans et plus	75	11,1%	-19,4%
<b>Total</b>	<b>676</b>	<b>100,0%</b>	<b>-20,2%</b>

Source : Cap emploi de la région Rhône-Alpes, Bilans d'activité 2011. Traitement : CRDI - Observatoire.

**Graphique 8 : Comparaison des caractéristiques entre le public pris en charge par le Cap emploi et les demandeurs d'emplois tous publics**



Sources : Rapports d'activité des Cap emploi de la région Rhône-Alpes, Bilans d'activité 2011. Pôle Emploi, DIRECCTE Rhône-Alpes, DEFM au 30/06/2012. Champs : catégories A, B et C de la demande d'emploi. Traitement : CRDI - Observatoire.

Cette publication « Somme toute » est un document développé au niveau régional et départemental à l'attention des professionnels de l'emploi et de l'insertion des personnes en situation de handicap.

Elle a été réalisée au Centre Ressources Directh Idée – Observatoire par Brigitte CAYLA, Chargée d'études statistiques et Claire PUTAUD, Responsable de l'Observatoire régional de l'emploi des personnes handicapées.

Date de mise en ligne Novembre 2012.

#### Définitions :

##### **Demandeurs d'emploi tenus de faire des actes positifs de recherche d'emploi :**

Catégorie A : personnes sans emploi.

Catégorie B : personnes ayant exercé une activité réduite courte (i.e. de 78 heures ou moins au cours du mois).

Catégorie C : personnes ayant exercé une activité réduite longue (i.e. de plus de 78 heures au cours du mois).

##### **Demandeurs d'emploi non tenus de faire des actes positifs de recherche d'emploi :**

Catégorie D : personnes sans emploi, en stage, en formation, en arrêt maladie...

Catégorie E : personnes en emploi (par ex. : bénéficiaires de contrats aidés).

#### Pour plus d'information...

##### **INSEE Rhône-Alpes Conjoncture**

Note de conjoncture n°19, octobre 2012 - « A l'arrêt ». Synthèse conjoncturelle du premier trimestre 2012. Publication téléchargeable sur [www.insee.fr](http://www.insee.fr)

##### **Pôle emploi et le Crédoc**

Enquête Besoins en Main-d'Œuvre 2012

##### **Chambre de commerce et d'industrie Rhône-Alpes**

Les chiffres clés de la Savoie, édition 2011-2012.

La lettre de conjoncture BTP 2011 et prévisions 2012, Publications téléchargeables sur [www.savoie.cci.fr](http://www.savoie.cci.fr).

##### **Observatoire de l'emploi des personnes en situation de handicap - CRDI**

L'emploi des travailleurs handicapés dans les trois fonctions publiques en Rhône-Alpes - Etat des lieux, données FIPFP et CRDI - Déclarations 2011, effectifs au 1<sup>er</sup> janvier 2010.

Tableau de bord 2012, Statistiques et indicateurs du handicap et de l'insertion professionnelle Rhône-Alpes

Pour plus d'informations sur l'insertion, la formation et le maintien dans l'emploi des personnes en situation de handicap, nous vous invitons à consulter nos publications sur le site [www.handiplace.org](http://www.handiplace.org) à la rubrique *Publications* de l'Observatoire.

Vous y trouverez diverses **études** et **périodiques** dont le **Tableau de Bord annuel** de l'Observatoire qui regroupe les principaux indicateurs chiffrés relatifs à l'emploi et à l'insertion professionnelle des personnes handicapées en Rhône-Alpes.

## bservatoire régional de l'emploi des personnes handicapées

Tél. : 04 75 78 34 55 (ligne directe)

E-mail : [observatoire@handiplace.org](mailto:observatoire@handiplace.org)

#### **CRDI - Centre Ressources Directh Idée**

35, rue Georges Bonnet

26000 Valence

Tél. : 04 75 56 80 90



Rejoignez-nous sur <http://emploi.handiplace.org>, notre plate-forme d'échange d'offres d'emploi/ stages et de candidatures de personnes reconnues travailleurs handicapés. Service gratuit et personnalisable.