

# Somme toute SAVOIE

## DANS CETTE NOTE :

Les éléments à retenir	1
Le contexte	1
L'emploi	2
Le chômage	4

## Note conjoncturelle sur l'emploi des personnes handicapées

**Bilan au 30 juin 2011**

**Données disponibles au troisième trimestre 2011**

### Les éléments à retenir :

- Taux de chômage au 2<sup>ème</sup> trimestre 2011 : 7,4% (-0,5 point en un an ; comme au niveau régional)
- 22 799 Demandeurs d'Emploi (cat. A, B et C) au 30.06.11 (+2,5% en un an ; +3,7% en région)
- 1 715 Demandeurs d'Emploi en situation de handicap hors bénéficiaires de l'AAH seule (cat. A, B et C) (+13,6% en un an ; +18,1% en région)
- 13 435 offres d'emploi enregistrées au premier semestre 2011 par Pôle Emploi (hausse de 24,0% en un an ; +9,1% en région)
- Taux d'emploi direct de TH en 2009 (secteur privé) : 3,3%

## Le contexte départemental

En Savoie, l'économie est fortement « tertiaisée ». En effet, les activités touristiques et notamment celles liées aux sports d'hiver, portent la part de l'hôtellerie-restauration dans l'emploi salarié privé à 16% alors qu'elle n'est que de 6% au niveau régional. Ainsi, le marché de l'emploi se caractérise par une forte saisonnalité. Le bilan de la saison d'hiver 2010-2011 est meilleur que celui de l'année précédente, en effet le secteur de l'hôtellerie a connu une hausse de fréquentation globale avec un taux d'occupation de 66,2%.

L'activité industrielle savoyarde a rebondi au cours de l'année 2010 après une chute en 2009. En effet, 64% des industriels du département ont vu leur chiffre d'affaires croître en 2010. Cette augmentation s'explique en partie par la reprise de la demande internationale et par un arrêt de la baisse des prix industriels. Cependant elle ne s'est pas traduite par une augmentation des effectifs salariés, ceux-ci restant stables d'une année sur l'autre.

Concernant le secteur du bâtiment et des travaux publics, durant l'année 2010 les dommages causés par la crise n'ont pas cessé de l'impacter ; 41% des professionnels de ce secteur déclarent avoir eu une diminution de leur activité.

Le taux de chômage du département reste l'un des plus faibles de la région Rhône-Alpes et affiche une augmentation de 1,9 point entre juin 2008 et juin 2011.

Ainsi, avec près de 22 800 demandeurs d'emploi de catégories A, B et C à fin juin 2011, la hausse se poursuit (+2,5% en un an). Sur la même période, le département enregistre une augmentation encore plus marquée du nombre de demandeurs d'emploi en situation de handicap avec +13,6%. Cette augmentation est particulièrement impactée par les seniors et les chômeurs de très longue durée.



Rhône-Alpes Région

agefiph

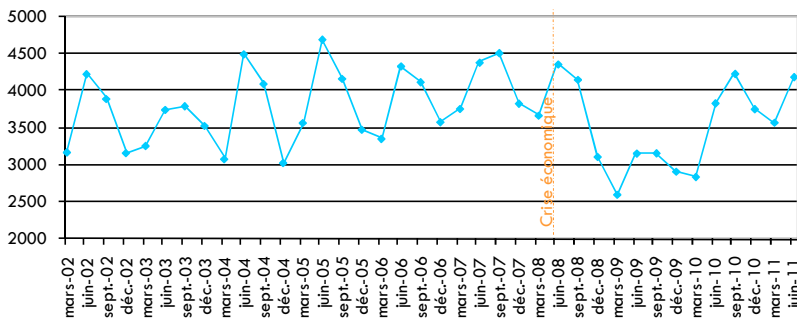
pôle emploi

# L'emploi

## L'emploi salarié privé (tous publics confondus)

Signe d'une activité économique qui tend à repartir, le nombre moyen de missions d'intérim en cours sur les cinq derniers jours ouvrés du mois a augmenté, entre juin 2010 et juin 2011, de 9,2% en Savoie (+12,8% en Rhône-Alpes).

**Graphique 1 : Évolution trimestrielle des missions d'intérim en cours en Savoie**



Source : Pôle Emploi, indicateur fin de mois correspondant à la moyenne des missions en cours sur les cinq derniers jours ouvrés du mois. Traitement : CRDI Rhône-Alpes.

Depuis début 2010, l'emploi total savoyard montre un regain de croissance. Le 4<sup>e</sup> trimestre 2010 marque toutefois une pause dans la forte progression des deux trimestres précédents avec +0,3%. Néanmoins, sur un an, la Savoie (derrière la Drôme, +4,1%) présente la plus forte hausse de la région avec +3,7% (+1,4% en région).

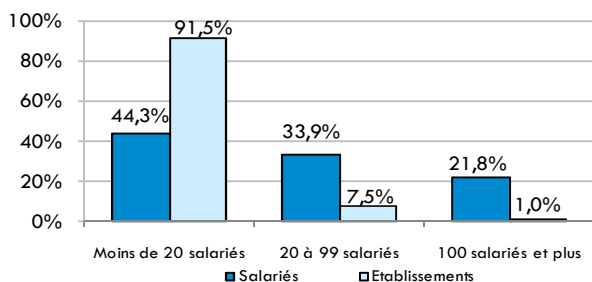
**Tableau 1 : Les effectifs salariés privés par secteur d'activité en Savoie au 31 décembre 2011**

	Effectif	%	Evol. /12 mois
Agriculture	2	0,0%	ND
Industrie	20 111	16,5%	-0,7%
Construction	12 878	10,6%	-0,5%
Tertiaire	88 894	72,9%	5,4%
<b>Total</b>	<b>121 887</b>	<b>100%</b>	<b>3,7%</b>

Source : Pôle Emploi Rhône-Alpes - Statistiques, études & prospective, Études trimestrielles, Estimations en données CVS - Champ : les salariés de tous les établissements affiliés à l'Assurance chômage. Sont exclus les emplois salariés du secteur public et ceux du secteur agricole (MSA). Traitement : CRDI Rhône-Alpes.

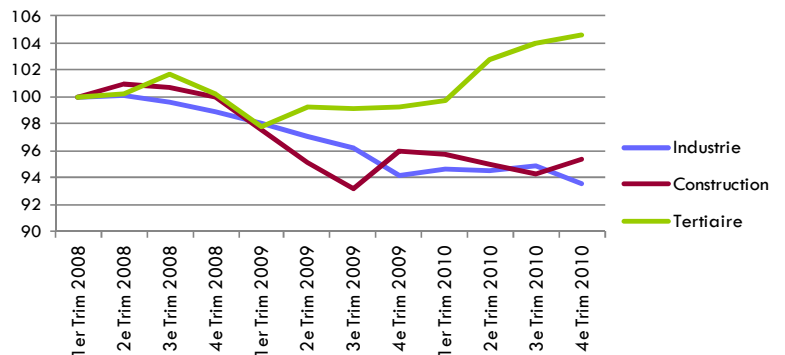
Au 4<sup>e</sup> trimestre 2010 l'industrie enregistre un recul de -1,5% par rapport au 3<sup>e</sup> trimestre pour à peine dépasser les 20 000 emplois. Grâce à une stabilisation des effectifs fin 2009 et début 2010, l'évolution annuelle constatée de -0,7% n'est pas le reflet des 2 000 emplois supprimés en 5 ans. Ces suppressions d'emplois constituent la plus forte baisse de la région.

**Graphique 3 : Répartition du nombre d'établissements et des effectifs salariés du secteur privé selon la taille de l'établissement en Savoie fin 2010**



Source : Pôle Emploi, statistiques annuelles de l'emploi salarié au 31 décembre 2010 - Champ : les salariés de tous les établissements affiliés à l'Assurance chômage. Sont exclus les emplois salariés du secteur public et ceux du secteur agricole (MSA). Traitement : CRDI Rhône-Alpes.

**Graphique 2 : Évolution des effectifs salariés privés par secteur d'activité en Savoie (base 100 depuis le 1<sup>er</sup> trimestre 2008)**



A l'inverse, la construction savoyarde repart à la hausse au 4<sup>e</sup> trimestre 2010 avec +1,3%. Elle fait suite à trois baisses consécutives, qui aboutissent à une évolution annuelle de -0,5%.

La hausse des effectifs du tertiaire se poursuit au 4<sup>e</sup> trimestre 2010 avec +0,5%. Le nombre d'emplois arrive à 89 000. L'évolution sur un an confirme une nette reprise du secteur en 2010 avec +5,4% et fait de la Savoie le deuxième département de Rhône-Alpes où le tertiaire crée le plus de postes.

Stable par rapport à 2009, la répartition du nombre d'établissements et des effectifs salariés en Savoie diffère de la moyenne régionale. En effet, le département en proportion compte moins de grosses entreprises (100 salariés et plus) et plus de petites (moins de 20 salariés). La part des effectifs salariés embauchés dans des petites entreprises est d'ailleurs plus élevée que la moyenne régionale.

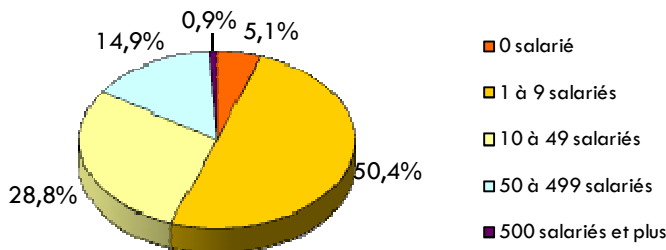
## Les offres d'emploi

**Tableau 2 : Les offres d'emploi enregistrées par Pôle Emploi en Savoie au cours du premier semestre 2011**

	Nombre	%	Evol. /12 mois
Offres durables	4 438	33,0%	10,0%
Offres temporaires	8 032	59,8%	30,8%
Offres occasionnelles	965	7,2%	45,6%
<b>Offres d'emploi enregistrées</b>	<b>13 435</b>	<b>100%</b>	<b>24,0%</b>

Source : Pôle Emploi - OEE SIAD, premier semestre 2010 et 2011 - Traitement : CRDI Rhône-Alpes.

**Graphique 4 : Les offres d'emploi selon la taille de l'établissement en Savoie au premier semestre 2010**



Source : Pôle Emploi - OEE SIAD, premier semestre 2011 - Traitement : CRDI Rhône-Alpes.

Le nombre d'offres d'emploi déposées à Pôle Emploi au 1<sup>er</sup> semestre 2011, s'élève à 13 435, soit une hausse de 24,0% par rapport au 1<sup>er</sup> semestre 2010 (+9,1% en région). Parmi ces offres, la part de celles dites « durables » n'est que d'un tiers (45,4% au niveau régional) mais enregistre une progression supérieure à celle constatée au niveau régional (+10,0% contre +6,0%).

Plus de la moitié de l'ensemble des offres (55,5%) émanent d'établissements de moins de 10 salariés (51,5% en région).

Parallèlement, selon l'enquête Besoins en Main-d'Œuvre 2011, le nombre de projets de recrutement pour l'année s'élève à 20 925 en Savoie et sont saisonniers à 68%. Dans 35% des cas, les recrutements sont jugés difficiles (39% au niveau régional).

**Définitions :**

- Offres occasionnelles : contrat de moins d'un mois
- Offres temporaires : contrat compris entre 1 et 6 mois
- Offres durables : contrat CDI ou CDD de plus de 6 mois

## L'emploi des personnes en situation de handicap

Depuis la loi du 11 février 2005, font partie des bénéficiaires de l'obligation d'emploi : les personnes administrativement reconnues travailleurs handicapés par la Commission des Droits et de l'Autonomie des Personnes Handicapées (CDAPH), les demandeurs en instance de reconnaissance, les pensionnés d'invalidité, les orphelins, veuves et mutilés de guerre, les titulaires d'une rente AT-MP, les allocataires adultes handicapés et les titulaires d'une carte d'invalidité (article L. 5212-13 du code du travail). Dans les tableaux suivants, le terme « handicapé » renvoie aux personnes bénéficiaires de l'obligation d'emploi.

D'après les déclarations obligatoires à l'emploi des travailleurs handicapés dans le secteur privé pour l'année 2009, 1 776 personnes handicapées sont employées directement par les 634 établissements assujettis\*\* du département. Elles représentent 1 503 unités après valorisation soit un taux d'emploi direct\* de 3,3% (3,1% au niveau régional).

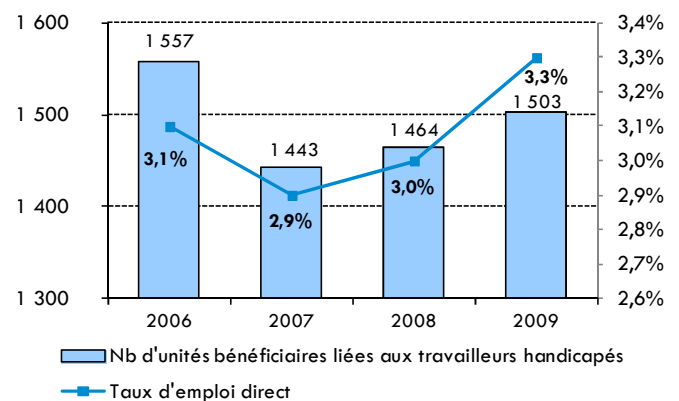
L'effort d'embauche de travailleurs handicapés, observé en 2008, s'est poursuivi en 2009. Cependant la progression de 0,3 point du taux d'emploi direct sur cette même période est à relativiser. En effet, celle-ci a été davantage impulsée par la diminution de l'effectif d'assujettissement (conséquence de la baisse générale des effectifs salariés enregistrée en 2009) que par la hausse de l'emploi direct.

De fait, le montant collecté en 2010 par l'Agefiph au titre des déclarations 2009 s'est réduit de 14,3% en un an et atteint 1,9 million d'euros.

Enfin, notons que 21,3% des établissements assujettis du département, hors accord, n'emploient pas directement de travailleurs handicapés.

Dans le secteur public, la Savoie affiche au 1<sup>er</sup> janvier 2009 le même taux d'emploi direct des personnes en situation de handicap qu'en région Rhône-Alpes (4,7%).

**Graphique 5 : Evolution des unités bénéficiaires liées aux travailleurs handicapés et du taux d'emploi direct\* dans en Savoie (secteur privé)**



Source : DIRECCTE Rhône-Alpes, Déclarations obligatoires sur l'emploi des travailleurs handicapés - Traitement : CRDI Rhône-Alpes.

\* Taux d'emploi direct : valorisation des bénéficiaires employés/ effectif d'assujettissement. \*\* Assujetti : tout établissement employant au moins 20 salariés depuis 3 ans ou plus est a priori assujetti à l'obligation d'emploi de travailleurs handicapés à hauteur de 6% de son effectif total.

# Le chômage

**Attention, rupture dans les séries statistiques :** En effet, depuis janvier 2010, la liste des personnes percevant l'AAH n'est plus transmise à Pôle Emploi, seuls les demandeurs d'emploi en situation de handicap (DETH) hors bénéficiaires de l'AAH seule sont pris en compte dans ce document. De ce fait, les publications 2010 et 2011 ne peuvent être comparées aux précédentes.

Par ailleurs, suite aux changements qui ont accompagné la mise en application de la loi du 11 février 2005, le nombre de demandeurs d'emploi en situation de handicap peut également être sous-estimé. Il convient donc de rester prudent quant à l'interprétation des chiffres sur les demandeurs d'emploi handicapés et de leurs évolutions.

## L'évolution du nombre de demandeurs d'emploi

**Tableau 3 : Répartition des demandeurs d'emploi selon la catégorie d'inscription en Savoie au 30 juin 2011**

	Handicapés			Non handicapés			Tous publics		
	Effectif	%	Evol. /12 mois	Effectif	%	Evol. /12 mois	Effectif	%	Evol. /12 mois
Catégorie A	1 362	72,4%	11,9%	14 388	59,0%	-0,7%	15 750	59,9%	0,3%
Catégorie B	174	9,3%	20,0%	2 989	12,3%	6,1%	3 163	12,0%	6,8%
Catégorie C	179	9,5%	20,9%	3 707	15,2%	8,0%	3 886	14,8%	8,5%
Catégorie D	62	3,3%	14,8%	1 061	4,3%	-12,9%	1 123	4,3%	-11,7%
Catégorie E	104	5,5%	0,0%	2 251	9,2%	17,2%	2 355	9,0%	16,3%
<b>Total</b>	<b>1 881</b>	<b>100%</b>	<b>12,8%</b>	<b>24 396</b>	<b>100%</b>	<b>2,2%</b>	<b>26 277</b>	<b>100%</b>	<b>2,9%</b>

Source : Pôle Emploi, DEFM Persée au 30/06/2011 - Traitement : CRDI Rhône-Alpes.  
Champ : Bénéficiaires de l'obligation d'emploi hors bénéficiaires de l'AAH seule.

Avec 22 799 demandeurs d'emploi inscrits à Pôle Emploi en catégories A, B ou C à la fin du mois de juin 2011, soit environ 550 demandeurs supplémentaires, le département de la Savoie enregistre une augmentation de sa demande d'emploi (+2,5%) par rapport à la fin du mois de juin 2010. Depuis juin 2008, le nombre de demandeurs d'emploi en catégories A, B ou C a augmenté en Savoie de 45,8% (41,1% au niveau régional).

**Graphique 6 : Évolution trimestrielle de la demande d'emploi en Savoie (catégories A, B et C) (base 100 mars 2000)**



Source : Pôle Emploi, DEFM Persée - Traitement : CRDI Rhône-Alpes - Champ : Bénéficiaires de l'obligation d'emploi hors bénéficiaires de l'AAH seule - catégories A, B et C de la demande d'emploi.

**Précaution de lecture :** Les tendances observées sur le graphique 6 ne permettent pas de tirer des conclusions pertinentes sur les évolutions trimestre par trimestre. Aussi, seule l'évolution générale des courbes (tendance de long terme) est analysable.

ge touchées même si les conséquences sont plus longues a apparaître du fait de certains effets protecteurs de ce public (développement d'actions de maintien en emploi...).

### Le taux de chômage localisé...

... équivaut au pourcentage de chômeurs au sein de la population active (actifs occupés ou personnes pourvues d'un emploi + chômeurs). La méthodologie d'estimation du chômage régional et départemental synthétise les informations de l'enquête emploi (chômage au sens BIT) et des DEFM (Pôle Emploi) de catégorie A seulement (personnes sans emploi, immédiatement disponibles, sans activité salariée ou non salariée et tenues d'accomplir des actes positifs de recherche d'emploi).

La Savoie reste, avec l'Ain, un des départements au taux de chômage le plus bas de Rhône-Alpes, inférieur de 0,7 point au niveau régional. Ainsi, il s'établit à 7,4% de la population active du département au 2<sup>ème</sup> trimestre 2011, soit -0,5 point par rapport au 2<sup>ème</sup> trimestre 2010.

## Les caractéristiques des demandeurs d'emploi

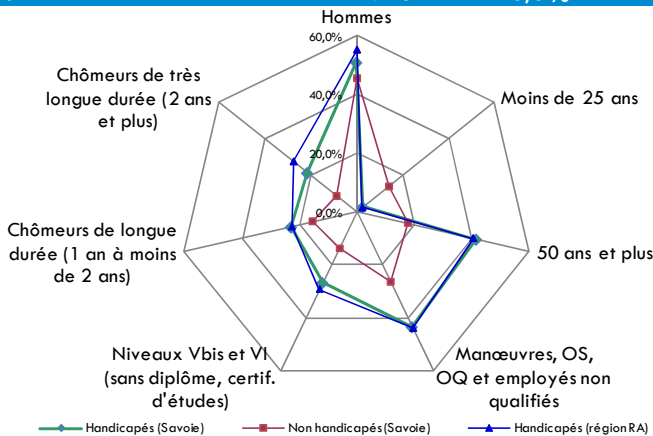
En Savoie comme au niveau régional, ce sont les chômeurs de très longue durée qui enregistrent l'augmentation relative la plus importante (+43,7%) par rapport au 30 juin 2010, suivis des seniors (+16,2%).

Concernant le public handicapé, ce sont les mêmes constats qui sont faits puisque le nombre d'inscrits depuis plus de deux ans progresse plus rapidement que la moyenne (+28,8%), ainsi que le nombre de demandeurs d'emploi en situation de handicap âgés de 50 ans et plus (+25,7%). Au sein de ce public, les personnes à la recherche d'un emploi qualifié, les femmes et les titulaires du bac ou plus ont également été plus fortement touchés (respectivement +18,3%, +16,8% et +15,5%).

Malgré cela, la part des chômeurs de très longue durée (2 ans et plus) parmi les demandeurs d'emploi en situation de handicap reste inférieure de 6 points à celle constatée au niveau régional.

**Tableau 4 et graphique 7 : Principales caractéristiques des demandeurs d'emploi en Savoie au 30 juin 2011**

	Handicapés		Non handicapés		Tous publics	
	Effectif	Evol. /12 mois	Effectif	Evol. /12 mois	Effectif	Evol. /12 mois
Homme	873	10,6%	9 571	-2,3%	10 444	-1,4%
Femme	842	16,8%	11 513	5,3%	12 355	6,0%
Moins de 25 ans	47	14,6%	2 950	-1,9%	2 997	-1,7%
De 25 à 49 ans	954	5,9%	14 368	-0,5%	15 322	-0,1%
50 ans et plus	714	25,7%	3 766	14,6%	4 480	16,2%
Non qualifié	744	8,0%	5 504	2,4%	6 248	3,0%
Qualifié	970	18,3%	15 506	1,2%	16 476	2,1%
Sans diplôme, certif. d'études	458	14,8%	2 832	-1,9%	3 290	0,1%
CAP, BEP	885	12,2%	8 176	-1,1%	9 061	0,0%
Bac et plus	372	15,5%	10 038	5,0%	10 410	5,4%
Moins de 6 mois de chômage	596	11,6%	11 554	-0,9%	12 150	-0,4%
6 mois à moins de 12 mois	362	10,0%	4 445	-1,4%	4 807	-0,6%
1 an à moins de 2 ans	390	7,7%	3 188	-2,7%	3 578	-1,6%
2 ans et plus	367	28,8%	1 897	46,9%	2 264	43,7%
<b>Total</b>	<b>1 715</b>	<b>13,6%</b>	<b>21 084</b>	<b>1,7%</b>	<b>22 799</b>	<b>2,5%</b>



Précision : Sont entendus par demandeurs d'emploi non qualifiés, les personnes ayant occupé précédemment un emploi de manoeuvre, d'ouvrier spécialisé ou d'employé non qualifié. A l'inverse, les postes dits qualifiés correspondent à un emploi d'ouvrier ou d'employé qualifié, d'agent de maîtrise ou technicien (A.M.T.) ou de cadre.

Source : Pôle Emploi, DEFM Persée au 30/06/2011 - Traitement : CRDI Rhône-Alpes - Champ : Bénéficiaires de l'obligation d'emploi hors bénéficiaires de l'AAH seule - catégories A, B et C de la demande d'emploi.

La répartition des demandeurs en situation de handicap (hors bénéficiaires de l'AAH seule) dans les 6 agences locales Pôle Emploi du département est inégale : près d'un quart des demandeurs est suivi à l'agence de Chambéry Joppet, seulement 7,6% à celle de Montmélian. L'agence de Saint Jean de Maurienne enregistre par rapport au 30 juin 2010, l'augmentation relative la plus importante (+25,2%).

**Tableau 5 : Les agences locales Pôle Emploi en Savoie au 30 juin 2011**

	Handicapés			Non handicapés		
	Effectif	%	Evol. /12 mois	Effectif	%	Evol. /12 mois
Montmélian	130	7,6%	19,3%	1 576	7,5%	1,1%
Chambéry Combes	349	20,3%	8,7%	3 342	15,9%	5,7%
Chambéry Joppet	420	24,5%	16,0%	3 853	18,3%	-3,1%
Aix les Bains	290	16,9%	5,5%	3 365	16,0%	2,0%
Albertville	367	21,4%	16,1%	6 696	31,8%	2,3%
Saint Jean de Maurienne	159	9,3%	25,2%	2 237	10,6%	2,7%
<b>Total</b>	<b>1 715</b>	<b>100%</b>	<b>13,6%</b>	<b>21 069</b>	<b>100%</b>	<b>1,7%</b>

Source : Pôle Emploi, DEFM Persée au 30/06/2011 - Traitement : CRDI Rhône-Alpes - Champ : Bénéficiaires de l'obligation d'emploi hors bénéficiaires de l'AAH seule - catégories A, B et C de la demande d'emploi.

**Précision** : 15 demandeurs d'emploi, non handicapés, sont suivis dans le cadre de la Convention de Reclassement Professionnelle (CRP). Ils sont pris en charge par une équipe de reclassement personnalisé (couvrant un ou plusieurs bassins ou un département) et ne sont donc pas rattachés à une agence locale. C'est pourquoi ils n'apparaissent pas dans la ligne total du tableau 6.



## Les entrées et les sorties du chômage

Avec 857 entrées au chômage au premier semestre 2011 concernant les personnes en situation de handicap (hors bénéficiaires de l'AAH seule), le département enregistre une hausse de 5,3% par rapport au premier semestre 2010 (+14,8% au niveau régional). Près de 40% de ces entrées ont pour motif un licenciement ou une fin de contrat. Pour 85,8% des entrées au chômage concernant les personnes handicapées, il s'agit d'une réinscription (contre 78% pour les non handicapés).

En parallèle, dans le département, le nombre de sorties du registre de Pôle Emploi augmente également pour les personnes en situation de handicap (hors bénéficiaires de l'AAH seule) entre les 1<sup>ers</sup> semestres 2010 et 2011 (+3,0% contre +14,3% au niveau régional). L'absence au contrôle, principal motif de sortie (un tiers des cas), régresse de 7% sur un an. Quant aux reprises d'emploi (près d'un quart des sorties), elles restent stables. Enfin, les radiations enregistrent la plus forte augmentation (+72,5% en un an), mais à relativiser compte tenu des faibles effectifs.

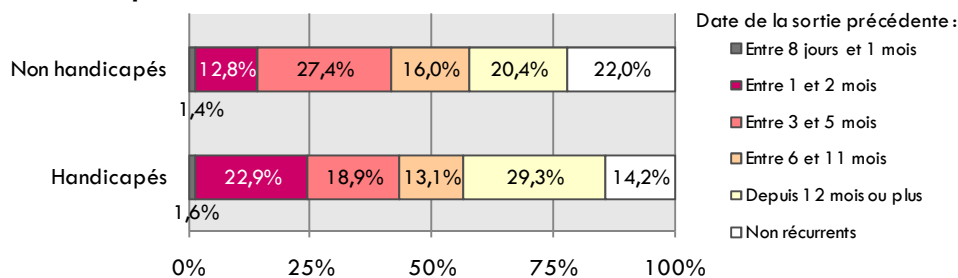
**Tableau 6 : Les flux d'entrées au chômage selon le motif d'inscription en Savoie au premier semestre 2011**

	Handicapés			Non handicapés		
	Effectif	%	Evol. /12 mois	Effectif	%	Evol. /12 mois
Total licenciements	113	13,2%	-8,1%	1 539	7,7%	-13,8%
<i>Licenciements économiques</i>	17	2,0%	-15,0%	421	2,1%	-21,9%
<i>Autres licenciements</i>	96	11,2%	-6,8%	1 118	5,6%	-10,3%
Rupture conventionnelle de contrat	33	3,9%	37,5%	934	4,6%	6,7%
Démission	15	1,8%	-28,6%	505	2,5%	-12,9%
Fin de contrat	209	24,4%	-0,5%	9 579	47,6%	-1,9%
Fin de mission d'intérim	36	4,2%	63,6%	1 142	5,7%	6,7%
Première entrée	6	0,7%	50,0%	506	2,5%	-25,4%
Reprise d'activité	117	13,7%	-0,8%	1 016	5,1%	-9,0%
Autres	328	38,3%	12,3%	4 894	24,3%	-9,1%
<b>Total</b>	<b>857</b>	<b>100%</b>	<b>5,3%</b>	<b>20 115</b>	<b>100%</b>	<b>-5,3%</b>

Source: Pôle Emploi, DEE Persée premiers semestres 2010 et 2011 - Traitement : CRDI Rhône-Alpes - Champ : Bénéficiaires de l'obligation d'emploi **hors bénéficiaires de l'AAH seule** - catégories A, B et C de la demande d'emploi. ND : Non diffusable.

**Précision :** Selon le droit du travail, les licenciements non économiques (« autres licenciements » dans le tableau) sont dus, soit à un motif disciplinaire (faute du salarié), soit à un motif non disciplinaire ; ce dernier nous intéresse plus particulièrement puisque, outre une modification substantielle d'un élément du contrat de travail refusée par le salarié et la perte de confiance, il comprend l'incapacité physique constatée par le Médecin du Travail. Pour plus d'informations, vous pouvez consulter le site officiel de l'administration française : [www.service-public.fr](http://www.service-public.fr).

**Graphique 8 : Récurrence du chômage, répartition des entrées à Pôle Emploi selon la date de sortie antérieure, en Savoie au premier semestre 2011**



Source: Pôle Emploi, DEE Persée premier semestre 2011 - Traitement : CRDI Rhône-Alpes - Champ : Bénéficiaires de l'obligation d'emploi **hors bénéficiaires de l'AAH seule** - catégories A, B et C de la demande d'emploi.

Note de lecture : 85,8% des entrées à Pôle Emploi des demandeurs en situation de handicap sont des réinscriptions contre 78,0% pour les demandeurs non bénéficiaires. 22,9% de ces entrées sont consécutives à une sortie qui avait eu lieu entre 1 et 2 mois auparavant, 12,8% pour les personnes non handicapées.

**Tableau 7 : Les flux de sorties du chômage selon le motif en Savoie au premier semestre 2011**

	Handicapés			Non handicapés		
	Effectif	%	Evol. /12 mois	Effectif	%	Evol. /12 mois
Reprise d'emploi	221	24,0%	0,5%	6 704	36,5%	-4,0%
Entrée en stage	69	7,5%	-25,0%	589	3,2%	-15,9%
<i>Arrêt maladie</i>	101	11,0%	27,8%	801	4,4%	-0,1%
<i>Dispense</i>	5	0,5%	-37,5%	71	0,4%	-59,4%
<i>Autres arrêts</i>	70	7,6%	45,8%	866	4,7%	18,5%
Total arrêts de recherche	176	19,1%	30,4%	1 738	9,5%	1,8%
Changement d'agence	17	1,8%	0,0%	522	2,8%	-6,3%
Absence au contrôle	307	33,3%	-7,0%	6 473	35,2%	-3,2%
Radiation	69	7,5%	72,5%	1 368	7,4%	50,2%
Autres cas	63	6,8%	3,3%	992	5,4%	-26,9%
<b>Total</b>	<b>922</b>	<b>100%</b>	<b>3,0%</b>	<b>18 386</b>	<b>100%</b>	<b>-2,7%</b>

Source: Pôle Emploi, DES Persée premiers semestres 2010 et 2011 - Traitement : CRDI Rhône-Alpes - Champ : Bénéficiaires de l'obligation d'emploi **hors bénéficiaires de l'AAH seule** - catégories A, B et C de la demande d'emploi.

Cette publication semestrielle « Somme toute » est un document développé au niveau régional et départemental à l'attention des professionnels de l'emploi et de l'insertion des personnes en situation de handicap. Elle a été réalisée au CRDI Rhône-Alpes – Pôle Observatoire par Sandrine VANDELDE, Chargée d'études statistiques et Claire PUTAUD, Responsable de l'Observatoire régional de l'emploi des personnes handicapées.

Date de mise en ligne : Octobre 2011.

### Définitions :

#### Demands d'emploi tenus de faire des actes positifs de recherche d'emploi :

Catégorie A : personnes sans emploi.

Catégorie B : personnes ayant exercé une activité réduite courte (i.e. de 78 heures ou moins au cours du mois).

Catégorie C : personnes ayant exercé une activité réduite longue (i.e. de plus de 78 heures au cours du mois).

#### Demands d'emploi non tenus de faire des actes positifs de recherche d'emploi :

Catégorie D : personnes sans emploi, en stage, en formation, en arrêt maladie...

Catégorie E : personnes en emploi (par ex. : bénéficiaires de contrats aidés).

### Pour plus d'information...

#### **INSEE Rhône-Alpes Conjoncture**

Note de conjoncture n°15, juillet 2011 - « Quelques incertitudes freinent encore la reprise ». Synthèse conjoncturelle du premier trimestre 2011. Publication téléchargeable sur [www.insee.fr](http://www.insee.fr)

#### **Pôle emploi et le Crédoc**

Enquête Besoins en Main-d'Œuvre 2011

#### **Chambre de commerce et d'industrie de la Savoie**

La lettre de conjoncture - Hôtellerie hiver 2010-2011, Industrie 2010, BTP 2010 et prévisions 2011. Publications téléchargeables sur [www.savoie.cci.fr](http://www.savoie.cci.fr)

#### **Observatoire de l'emploi des personnes en situation de handicap - CRDI Rhône-Alpes**

L'emploi des travailleurs handicapés dans les trois fonctions publiques en Rhône-Alpes - État des lieux, données FIPHFP et CRDI RA - déclarations 2010, effectifs au 1<sup>er</sup> janvier 2009.

#### **Statistiques de l'emploi salarié - Pôle emploi Rhône-Alpes**

Repères & Analyses Savoie, emploi salarié, 4<sup>e</sup> trimestre 2010. Publication téléchargeable sur [www.emploi-rhonealpes.fr](http://www.emploi-rhonealpes.fr)

Pour plus d'informations sur l'insertion, la formation et le maintien dans l'emploi des personnes en situation de handicap, nous vous invitons à consulter nos publications sur le site [www.handiplace.org](http://www.handiplace.org) à la rubrique *Publications* de l'Observatoire.

Vous y trouverez diverses *études* et *périodiques* dont le **Tableau de Bord annuel** de l'Observatoire qui regroupe les principaux indicateurs chiffrés relatifs à l'emploi et à l'insertion professionnelle des personnes handicapées en Rhône-Alpes.



CENTRE DE RESSOURCES,  
DE DÉVELOPPEMENT  
ET D'INFORMATIONS  
POUR L'EMPLOI  
DES PERSONNES HANDICAPÉES

#### **CRDI Rhône-Alpes**

#### **Observatoire régional de l'emploi des personnes handicapées**

35, rue Georges Bonnet

26000 Valence

Tél. : 04 75 78 34 57 (ligne directe observatoire)

06 89 15 18 65 (portable)

Fax : 04 75 78 36 33

E-mail : [observatoire@handiplace.org](mailto:observatoire@handiplace.org)



Rejoignez-nous sur <http://emploi.handiplace.org>, notre plate-forme d'échange d'offres d'emploi/ stages et de candidatures de personnes reconnues travailleurs handicapés. Service gratuit et personnalisable.