

Somme toute HAUTE-SAVOIE

DANS CETTE NOTE :

Les éléments à retenir	1
Le contexte	1
L'emploi	2
Le chômage	4

Note conjoncturelle sur l'emploi des personnes handicapées

Bilan au 30 juin 2011
Données disponibles au troisième trimestre 2011

Les éléments à retenir :

- Taux de chômage au 2^{ème} trimestre 2011 : 6,8% (-1,0 point en un an ; -0,5 point en Rhône-Alpes)
- 37 504 Demandeurs d'Emploi (cat. A, B et C) au 30.06.11 (-2,2% en un an contre +3,7% en région)
- 2 479 Demandeurs d'Emploi en situation de handicap hors bénéficiaires de l'AAH seule (cat. A, B et C) (+24,8% en un an ; +18,1% en région)
- 22 752 offres d'emploi enregistrées au premier semestre 2011 par Pôle Emploi (hausse de 14,7% en un an contre 9,1% en région)
- Taux d'emploi direct de TH en 2009 (secteur privé) : 3,1%

Le contexte départemental

Le secteur tertiaire est le premier employeur dans le département de la Haute-Savoie du fait des activités liées au tourisme et au développement des services aux particuliers, notamment les activités récréatives, culturelles et sportives. Le poids du secteur industriel est supérieur à la moyenne régionale avec une présence importante de l'industrie de la métallurgie et des équipements mécaniques ainsi que de l'industrie liée aux biens d'équipement et « grand public » notamment l'industrie du sport.

D'après la lettre de la CCI de Haute-Savoie « Les tendances du 2^e trimestre 2011 », la reprise de l'activité se confirme dans l'industrie tout en marquant un ralentissement dans sa progression. Le taux moyen d'utilisation des capacités de production se situe à un niveau supérieur à sa moyenne de long terme et évolue de +0,3% par rapport au trimestre précédent. Les chiffres d'affaires du décolletage sont en progression de 21% sur les 5 premiers mois de l'année par rapport à 2010 mais le niveau d'avant crise, supérieur de 5 points, ne devrait pas être retrouvé en 2011. Le secteur est par ailleurs de nouveau confronté à des difficultés de recrutement. Concernant les services, le niveau d'activité est plus favorable par rapport au 2^e trimestre 2010.

Dans son ensemble, le département affiche toujours un taux de chômage inférieur à la moyenne régionale et nationale. Il s'élève à 6,8% de sa population active, soit 1,0 point de moins qu'au mois de juin 2010.

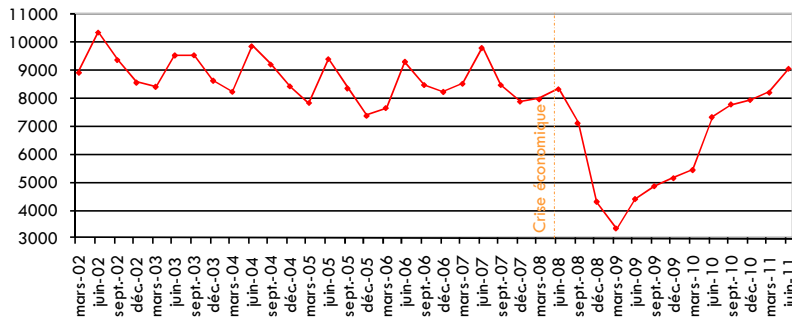
Avec l'Ain, le département de la Haute-Savoie fait partie des départements à avoir enregistré un repli du nombre de demandeurs d'emploi tous publics sur un an (-2,2% entre juin 2010 et juin 2011). A contrario, sur la même période, le département enregistre à nouveau une hausse très marquée (+24,8%) du nombre de demandeurs d'emploi en situation de handicap. Cette augmentation touche particulièrement les seniors et les chômeurs de très longue durée.

L'emploi

L'emploi salarié privé (tous publics confondus)

Département le plus touché par la crise au niveau de l'emploi intérimaire (-58% entre mars 2008 et mars 2009), la Haute-Savoie connaît, depuis mars 2009, la plus forte augmentation du nombre moyen de missions d'intérim en cours sur le territoire rhônalpin. En effet, entre juin 2010 et juin 2011, la Haute-Savoie montre une évolution du nombre de contrats d'intérim de 23,7% alors que l'évolution régionale est de 12,8%. Les à-coups saisonniers ont été lissés par des ralentissements de progression mais aucun repli n'a été enregistré depuis mars 2009. Ainsi le pic saisonnier habituellement observé entre mars et juin est moins marqué cette année.

Graphique 1 : Évolution trimestrielle des missions d'intérim en cours en Haute-Savoie



Source : Pôle Emploi, indicateur fin de mois correspondant à la moyenne des missions en cours sur les cinq derniers jours ouvrés du mois. Traitement : CRDI Rhône-Alpes.

L'intérim

Bon indicateur de la conjoncture du marché du travail, l'intérim est l'une des premières variables d'ajustement entre l'offre et la demande d'emploi en période de retournement de conjoncture économique. Suivant la situation économique c'est donc le nombre de contrats d'intérim, qui, en premier lieu, augmente ou diminue.

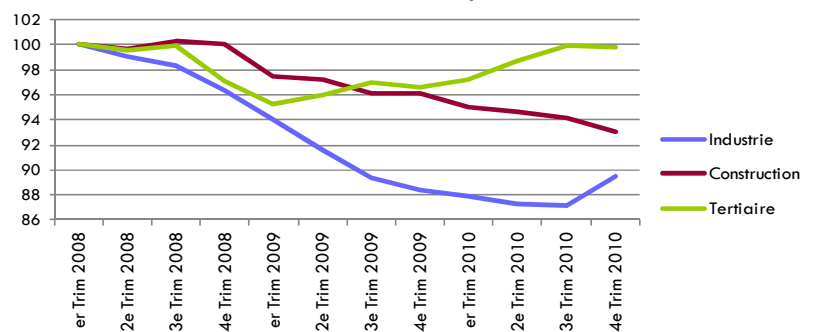
En Haute-Savoie, depuis le 4^e trimestre 2009, l'emploi salarié privé enregistre une nette croissance. Au 4^e trimestre 2010, il progresse de +0,4% par rapport au 3^e trimestre 2010. Ainsi l'évolution annuelle enregistrée dans le département est de +2,1% (+1,4% en région).

Cette progression est notamment liée à l'augmentation des effectifs dans le secteur industriel (+1,3% en un an). Avec plus de 1 000 emplois créés (+2,6%), le département retrouve ses effectifs du troisième trimestre 2009.

Tableau 1 : Les effectifs salariés privés par secteur d'activité en Haute-Savoie au 31 décembre

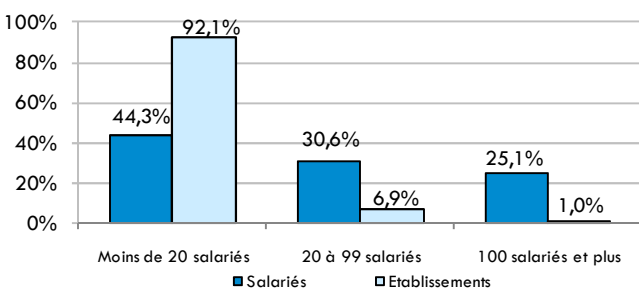
	Effectif	%	Evol. /12 mois
Agriculture	74	0,0%	ND
Industrie	45 968	24,0%	1,3%
Construction	18 035	9,4%	-3,2%
Tertiaire	127 776	66,6%	3,3%
Total	191 786	100%	2,1%

Graphique 2 : Évolution des effectifs salariés privés par secteur d'activité en Haute-Savoie (base 100 depuis le 1^{er} trimestre 2008)



Source : Pôle Emploi Rhône-Alpes - Statistiques, études & prospective, Études trimestrielles, Estimations en données CVS - Champ : les salariés de tous les établissements affiliés à l'Assurance chômage. Sont exclus les emplois salariés du secteur public et ceux du secteur agricole (MSA). Traitement : CRDI Rhône-Alpes.

Graphique 3 : Répartition du nombre d'établissements et des effectifs salariés du secteur privé selon la taille de l'établissement en Haute-Savoie fin 2010



Source : Pôle Emploi, statistiques annuelles de l'emploi salarié au 31 décembre 2010 - Champ : les salariés de tous les établissements affiliés à l'Assurance chômage. Sont exclus les emplois salariés du secteur public et ceux du secteur agricole (MSA). Traitement : CRDI Rhône-Alpes.

À l'inverse, la construction continue sa chute. Le niveau d'emploi est en passe de descendre sous la barre des 18 000 postes. Sur un an, le secteur voit ses effectifs se contracter de -3,2% ce qui est la deuxième plus mauvaise évolution de la région.

Le tertiaire au quatrième trimestre 2010 ne réduit que très légèrement ses effectifs : -0,1%. Néanmoins cette régression va à l'encontre de l'évolution régionale (+0,2%) et de celles des autres départements (Loire exceptée). Annuellement, le secteur reste largement positif +3,3% du fait d'une croissance ininterrompue depuis le troisième trimestre 2009.

Par rapport à la moyenne régionale, les salariés du secteur privé en Haute-Savoie sont plus souvent employés dans des établissements de moins de 20 salariés : 44,3% d'entre eux contre 37,2% en Rhône-Alpes. À l'inverse, ils sont moins représentés dans les établissements de grande taille qui regroupent 25,1% des salariés (contre 31,1% en région).

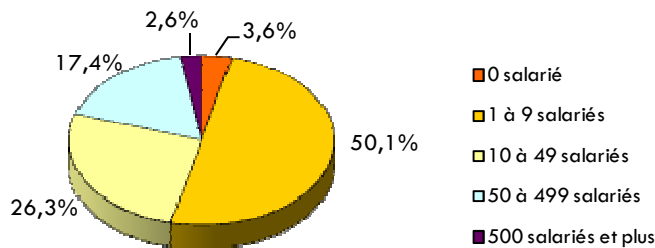
Les offres d'emploi

Tableau 2 : Les offres d'emploi enregistrées par Pôle Emploi en Haute-Savoie au premier semestre 2011

	Nombre	%	Evol. /12 mois
Offres durables	10 628	46,7%	17,5%
Offres temporaires	10 751	47,3%	10,7%
Offres occasionnelles	1 373	6,0%	27,0%
Offres d'emploi enregistrées	22 752	100%	14,7%

Source : Pôle Emploi - OEE SIAD, premier semestre 2010 et 2011 - Traitement : CRDI Rhône-Alpes.

Graphique 4 : Les offres d'emploi selon la taille de l'établissement en Haute-Savoie au premier semestre 2011



Source : Pôle Emploi - OEE SIAD, premier semestre 2011 - Traitement : CRDI Rhône-Alpes.

Avec 22 752 offres d'emploi enregistrées par Pôle Emploi au premier semestre 2011, la Haute-Savoie affiche une hausse de 14,7% par rapport au premier semestre 2010 (+9,1% en région).

Parmi ces offres, la part de celles dites « durables » continue à augmenter (+1 point en un an) et est sensiblement au-dessus du niveau régional (46,7% contre 45,4%).

Cette année encore, plus de la moitié des offres d'emploi (53,7%) sont émises par des établissements de moins de 10 salariés, la part de celles provenant d'un établissement de 50 à 499 salariés a progressé (20% en 2011 contre 16,5% en 2010).

Parallèlement, selon l'enquête Besoins en Main-d'Œuvre, le nombre de projets de recrutement pour l'année 2011 s'élève à 22 985 dans le département. Dans la moitié des cas, il s'agit de projets saisonniers.

Définitions :

Offres occasionnelles : contrat de moins d'un mois
Offres temporaires : contrat compris entre 1 et 6 mois
Offres durables : contrat CDI ou CDD de plus de 6 mois

L'emploi des personnes en situation de handicap

Depuis la loi du 11 février 2005, font partie des bénéficiaires de l'obligation d'emploi : les personnes administrativement reconnues travailleurs handicapés par la Commission des Droits et de l'Autonomie des Personnes Handicapées (CDAPH), les demandeurs en instance de reconnaissance, les pensionnés d'invalidité, les orphelins, veuves et mutilés de guerre, les titulaires d'une rente AT-MP, les allocataires adultes handicapés et les titulaires d'une carte d'invalidité (article L. 5212-13 du code du travail).

Dans les tableaux suivants, le terme « handicapé » renvoie aux personnes bénéficiaires de l'obligation d'emploi.

D'après les déclarations obligatoires à l'emploi des travailleurs handicapés dans le secteur privé en 2009, 3 006 personnes handicapées sont employées directement par les 1104 établissements assujettis** du département. Elles représentent 2 433 unités après valorisation soit un taux d'emploi direct* de 3,1% (comme au niveau régional).

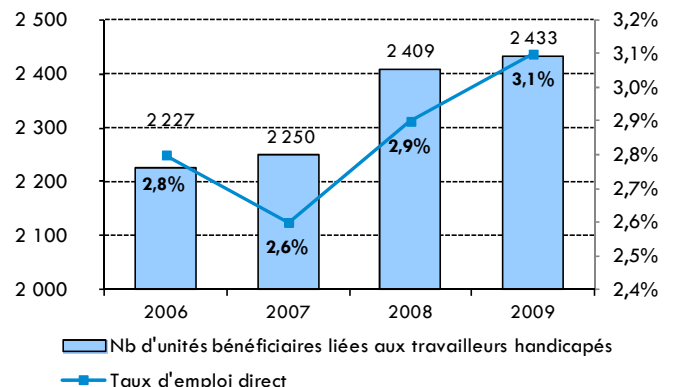
L'effort d'embauche de travailleurs handicapés observé en 2008 s'est ralenti en 2009. Ainsi, la progression de 0,2 point du taux d'emploi direct sur cette même période est à relativiser. En effet, celle-ci a été davantage impulsée par la diminution de l'effectif d'assujettissement (conséquence de la baisse générale des effectifs salariés enregistrée en 2009) que par la hausse de l'emploi direct.

De fait, le montant collecté en 2010 par l'Agefiph au titre des déclarations 2009 s'est réduit de 23,3% en un an et atteint 3,7 millions d'euros.

Enfin, notons qu'un peu plus d'un quart des établissements assujettis, hors accord, du département n'emploie pas directement de travailleurs handicapés.

En parallèle, avec le département de l'Ain, la Haute-Savoie enregistre le plus faible taux d'emploi direct de personnes en situation de handicap dans la fonction publique : 3,9% au 1^{er} janvier 2009 (hors éducation nationale) contre 4,7% pour l'ensemble de la région.

Graphique 5 : Evolution des unités bénéficiaires liées aux travailleurs handicapés et du taux d'emploi direct* en Haute-Savoie (secteur privé)



Source : DIRECCTE Rhône-Alpes, Déclarations obligatoires sur l'emploi des travailleurs handicapés - Traitement : CRDI Rhône-Alpes.

* Taux d'emploi direct : valorisation des bénéficiaires employés/ effectif d'assujettissement. ** Assujetti : tout établissement employant au moins 20 salariés depuis 3 ans ou plus est a priori assujetti à l'obligation d'emploi de travailleurs handicapés à hauteur de 6% de son effectif total.

Le chômage

Attention, rupture dans les séries statistiques : En effet, depuis janvier 2010, la liste des personnes percevant l'AAH n'est plus transmise à Pôle Emploi, seuls les demandeurs d'emploi en situation de handicap (DETH) hors bénéficiaires de l'AAH seule sont pris en compte dans ce document. De ce fait, les publications 2010 et 2011 ne peuvent être comparées aux précédentes.

Par ailleurs, suite aux changements qui ont accompagné la mise en application de la loi du 11 février 2005, le nombre de demandeurs d'emploi en situation de handicap peut également être sous-estimé. Il convient donc de rester prudent quant à l'interprétation des chiffres sur les demandeurs d'emploi handicapés et de leurs évolutions.

Les catégories de demandeurs d'emploi

Tableau 3 : Répartition des demandeurs d'emploi selon la catégorie d'inscription en Haute-Savoie au 30 juin 2011

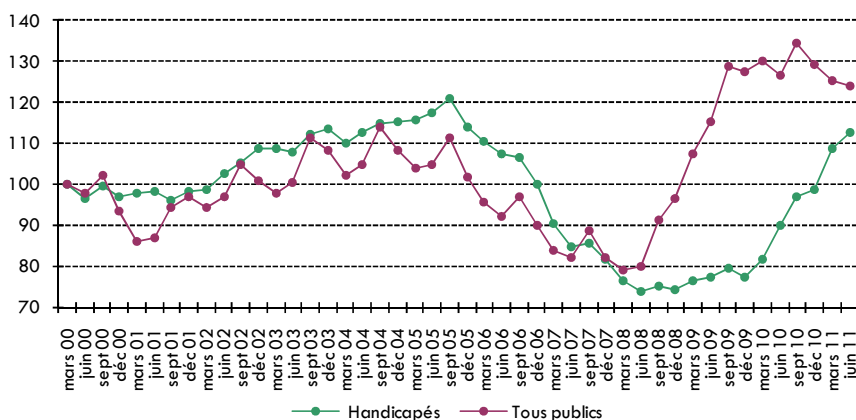
	Handicapés			Non handicapés			Tous publics		
	effectif	%	évol. /12 mois	effectif	%	évol. /12 mois	effectif	%	évol. /12 mois
Catégorie A	1 926	71,5%	22,4%	23 426	57,1%	-8,1%	25 352	58,0%	-6,4%
Catégorie B	236	8,8%	36,4%	4 325	10,5%	5,1%	4 561	10,4%	6,3%
Catégorie C	317	11,8%	31,5%	7 274	17,7%	8,1%	7 591	17,4%	8,9%
Catégorie D	82	3,0%	0,0%	1 904	4,6%	-23,0%	1 986	4,5%	-22,2%
Catégorie E	134	5,0%	14,5%	4 098	10,0%	12,2%	4 232	9,7%	12,3%
Total	2 695	100%	23,3%	41 027	100%	-3,4%	43 722	100%	-2,1%

Source : Pôle Emploi, DEFM Persée au 30/06/2011 - Traitement : CRDI Rhône-Alpes.
Champ : Bénéficiaires de l'obligation d'emploi **hors bénéficiaires de l'AAH seule**.

Avec une augmentation de 54,9% du nombre de demandeurs d'emploi tous publics (catégories A, B ou C) depuis 2008, le département de la Haute-Savoie a été, le département rhônalpin le plus touché par la crise au niveau du chômage. Cette année, avec 37 504 demandeurs d'emploi tenus de faire des actes positifs de recherche d'emploi (catégories A, B ou C) à la fin juin 2011, la Haute-Savoie est, avec l'Ain, un des deux seuls départements rhônalpins ayant enregistré, sur un an, une diminution de la demande d'emploi (-2,2% contre +3,7% au niveau régional).

A l'inverse de la demande tous publics, la demande d'emploi des personnes en situation de handicap (catégories A, B ou C et hors bénéficiaires de l'AAH seule) continue à augmenter de manière très prononcée. Entre juin 2010 et juin 2011, ce sont près de 500 demandeurs d'emploi travailleurs handicapés de plus qui ont été enregistrés, soit une hausse de 24,8%. Ainsi depuis juin 2009 la hausse enregistrée est de +45,4%. Il s'agit de l'augmentation relative la plus importante observée parmi les départements rhônalpins, nettement supérieure à la moyenne régionale (+25,2%). De manière générale, l'évolution du nombre de demandeurs d'emploi handicapés est toujours moins favorable que pour l'ensemble du public. Quand le marché du travail se détériore et que le chômage augmente, les personnes en situation de handicap sont davantage touchées même si les conséquences sont plus longues à apparaître du fait de certains effets protecteurs de ce public.

Graphique 6 : Évolution trimestrielle de la demande d'emploi en Haute-Savoie (catégories A, B et C) (base 100 mars 2000)



Source : Pôle Emploi, DEFM Persée - Traitement : CRDI Rhône-Alpes - Champ : Bénéficiaires de l'obligation d'emploi **hors bénéficiaires de l'AAH seule** - catégories A, B et C de la demande d'emploi.

Précaution de lecture : Les tendances observées sur le graphique 6 ne permettent pas de tirer des conclusions pertinentes sur les évolutions trimestre par trimestre. Aussi, seule l'évolution générale des courbes (tendance de long terme) est analysable.

Le taux de chômage localisé...

... équivaut au pourcentage de chômeurs au sein de la population active (actifs occupés ou personnes pourvues d'un emploi + chômeurs). La méthodologie d'estimation du chômage régional et départemental synthétise les informations de l'enquête emploi (chômage au sens BIT) et des DEFM (Pôle Emploi) de catégorie A seulement (personnes sans emploi, immédiatement disponibles, sans activité salariée ou non salariée et tenues d'accomplir des actes positifs de recherche d'emploi).

Les demandeurs d'emploi en situation de handicap représentent 6,6% de l'ensemble des demandeurs d'emploi du département (cat. A, B et C). Cette part reste inférieure à celle constatée au niveau régional (7,3%).

Les demandeurs d'emploi en situation de handicap représentent 6,6% de l'ensemble des demandeurs d'emploi du département (cat. A, B et C). Cette part reste inférieure à celle constatée au niveau régional (7,3%).

Au 2^{ème} trimestre 2011, le taux de chômage du département reste inférieur au niveau régional (6,8% contre 8,1%), soit une diminution de 1,0 point par rapport au 2^{ème} trimestre 2010 (-0,5 au niveau régional).

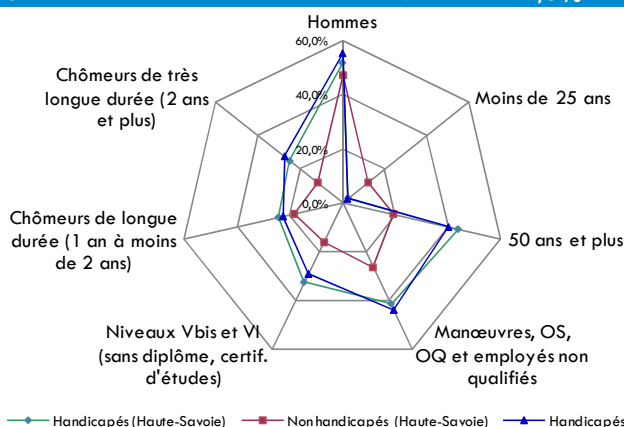
Les caractéristiques des demandeurs d'emploi

L'augmentation de la demande d'emploi touche l'ensemble des demandeurs d'emploi en situation de handicap, et notamment les seniors (+34,7%), et, dans une moindre mesure, compte tenu des faibles effectifs, les jeunes de moins de 25 ans (+47,3%). Concernant la hausse du nombre de chômeurs de très longue durée, très importante dans le département (+45,1%), elle impacte tous les publics qu'ils soient ou non handicapés.

La part des seniors dans les demandeurs en situation de handicap du département est supérieure de 4 points à celle de la région. A contrario, la part des chômeurs de très longue durée reste en deçà du niveau régional (24,8% contre 27,5%).

Tableau 4 et graphique 7 : Principales caractéristiques des demandeurs d'emploi en Haute-Savoie au 30 juin 2011

	Handicapés		Non handicapés		Tous publics	
	Effectif	Evol. /12 mois	Effectif	Evol. /12 mois	Effectif	Evol. /12 mois
Homme	1 289	25,4%	16 433	-7,2%	17 722	-5,4%
Femme	1 190	24,1%	18 592	-0,3%	19 782	0,9%
Moins de 25 ans	68	47,8%	4 243	-8,7%	4 311	-8,1%
De 25 à 49 ans	1 323	16,8%	23 997	-3,8%	25 320	-2,9%
50 ans et plus	1 088	34,7%	6 785	0,4%	7 873	4,0%
Non qualifié	1 031	19,9%	9 208	-4,6%	10 239	-2,6%
Qualifié	1 448	28,5%	25 713	-3,4%	27 161	-2,1%
Sans diplôme, certif. d'études	811	22,5%	5 616	-7,5%	6 427	-4,6%
CAP, BEP	1 122	22,5%	13 170	-6,7%	14 292	-4,9%
Bac et plus	546	33,5%	16 185	0,4%	16 731	1,3%
Moins de 6 mois de chômage	750	15,4%	16 465	-3,2%	17 215	-2,5%
6 mois à moins de 12 mois	514	24,5%	7 923	-10,0%	8 437	-8,5%
1 an à moins de 2 ans	600	28,5%	6 484	-15,8%	7 084	-13,3%
2 ans et plus	615	34,6%	4 153	46,8%	4 768	45,1%
Total	2 479	24,8%	35 025	-3,6%	37 504	-2,2%



Précision : Sont entendus par demandeurs d'emploi non qualifiés, les personnes ayant occupé précédemment un emploi de manœuvre, d'ouvrier spécialisé ou d'employé non qualifié. A l'inverse, les postes dits qualifiés correspondent à un emploi d'ouvrier ou d'employé qualifié, d'agent de maîtrise ou technicien (A.M.T.) ou de cadre.

Source : Pôle Emploi, DEFM Persée au 30/06/2011 - Traitement : CRDI Rhône-Alpes - Champ : Bénéficiaires de l'obligation d'emploi hors bénéficiaires de l'AAH seule - catégories A, B et C de la demande d'emploi.

Les agences Pôle Emploi de Cluses et Thonon-les-Bains assurent le suivi de la plus grande partie des personnes en situation de handicap (respectivement 23,0% et 17,3% des demandes). Ce sont d'ailleurs ces agences qui enregistrent les plus fortes augmentations relatives du nombre de demandeurs d'emploi en situation de handicap (+37,8% et +35,4%).

Tableau 5 : Les agences locales Pôle Emploi en Haute-Savoie au 30 juin 2011

	Handicapés			Non handicapés		
	effectif	%	évol. /12 mois	effectif	%	évol. /12 mois
Meythet	309	12,5%	23,6%	4 007	11,5%	-2,0%
Anancy	287	11,6%	10,0%	4 687	13,4%	0,9%
Ville la Grand	159	6,4%	20,5%	3 471	9,9%	-3,3%
Annemasse	249	10,1%	19,7%	5 131	14,7%	-0,5%
Cluses	569	23,0%	37,8%	6 303	18,0%	-11,5%
Thonon les Bains	428	17,3%	35,4%	4 912	14,0%	-3,4%
Sallanches	196	7,9%	16,0%	2 358	6,7%	-5,8%
Seynod	279	11,3%	17,7%	4 102	11,7%	-0,5%
Total	2 476	100%	24,7%	34 971	100%	-3,7%

Précision : 57 demandeurs d'emploi, handicapés ou non, sont suivis dans le cadre de la Convention de Reclassement Professionnelle (CRP). Ils sont pris en charge par une équipe de reclassement personnalisé (couvrant un ou plusieurs bassins ou un département) et ne sont donc pas rattachés à une agence locale. C'est pourquoi ils n'apparaissent pas dans la ligne total du tableau 6.

Source : Pôle Emploi, DEFM Persée au 30/06/2011 - Traitement : CRDI Rhône-Alpes - Champ : Bénéficiaires de l'obligation d'emploi hors bénéficiaires de l'AAH seule - catégories A, B et C de la demande d'emploi.

Les flux d'inscriptions et de sorties du chômage

L'effet protecteur de la population en situation de handicap s'étant dissipé, l'augmentation du flux des entrées au chômage pour ces personnes s'est très nettement accentuée entre les premiers semestres 2010 et 2011. L'évolution constatée du nombre de demandeurs d'emploi en situation de handicap dans le département est deux fois plus importante qu'en région (+27,9% contre +14,8%). Près de 40% de ces entrées ont pour motif un licenciement ou une fin de contrat. Dans huit cas sur dix les entrées au chômage concernant les personnes handicapées sont récurrentes (contre 72,1% pour les non handicapés).

En parallèle, le nombre de sorties du registre du chômage progresse de 34,9% (+14,3% en Rhône-Alpes). L'absence au contrôle est le principal motif de sortie (36,5% des cas) et progresse d'un tiers en un an. Les reprises d'emploi quant à elles (un quart des sorties dans le département) augmentent de 29,1% au premier semestre 2011 par rapport au premier semestre 2010.

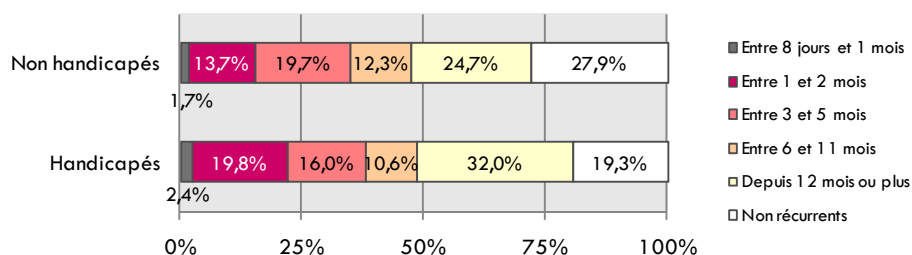
Tableau 6 : Les flux d'entrées au chômage selon le motif d'inscription en Haute-Savoie au premier semestre 2011

	handicapés			non handicapés		
	effectif	%	évol. /12 mois	effectif	%	évol. /12 mois
Total licenciements	217	20,1%	56,1%	4 230	13,9%	-5,8%
<i>Licenciements économiques</i>	28	2,6%	40,0%	1 187	3,9%	-23,9%
<i>Autres licenciements</i>	189	17,5%	58,8%	3 043	10,0%	3,8%
Rupture conventionnelle de contrat	31	2,9%	55,0%	1 675	5,5%	0,4%
Démission	ND	ND	ND	1 432	4,7%	5,4%
Fin de contrat	209	19,4%	29,0%	9 757	32,0%	-3,1%
Fin de mission d'intérim	46	4,3%	58,6%	2 455	8,1%	12,9%
Première entrée	ND	ND	ND	868	2,9%	-21,7%
Reprise d'activité	150	13,9%	29,3%	1 709	5,6%	-16,7%
Autres	396	36,7%	12,2%	8 323	27,3%	-21,0%
Total	1 078	100%	27,9%	30 449	100%	-9,0%

Source: Pôle Emploi, DEE Persée premiers semestres 2010 et 2011 - Traitement : CRDI Rhône-Alpes - Champ : Bénéficiaires de l'obligation d'emploi **hors bénéficiaires de l'AAH seule** - catégories A, B et C de la demande d'emploi. ND : Non diffusable.

Précision : Selon le droit du travail, les licenciements non économiques (« autres licenciements » dans le tableau) sont dus, soit à un motif disciplinaire (faute du salarié), soit à un motif non disciplinaire ; ce dernier nous intéresse plus particulièrement puisque, outre une modification substantielle d'un élément du contrat de travail refusée par le salarié et la perte de confiance, il comprend l'inaptitude physique constatée par le Médecin du Travail. Pour plus d'informations, vous pouvez consulter le site officiel de l'administration française : www.service-public.fr.

Graphique 8 : Récurrence du chômage, répartition des entrées à Pôle emploi selon la date de sortie antérieure, en Haute-Savoie au premier semestre 2011



Source: Pôle Emploi, DEE Persée premier semestre 2011 - Traitement : CRDI Rhône-Alpes - Champ : Bénéficiaires de l'obligation d'emploi **hors bénéficiaires de l'AAH seule** - catégories A, B et C de la demande d'emploi.

Note de lecture : 80,7% des entrées à Pôle Emploi des demandeurs en situation de handicap sont des réinscriptions contre 72,1% pour les demandeurs non bénéficiaires. 19,8% de ces entrées sont consécutives à une sortie qui avait eu lieu entre 1 et 2 mois auparavant, 13,7% pour les non handicapés.

Tableau 7 : Les flux de sorties du chômage selon le motif en Haute-Savoie au premier semestre 2011

	Handicapés			Non handicapés		
	Effectif	%	Evol. /12 mois	Effectif	%	Evol. /12 mois
Reprise d'emploi	297	24,5%	29,1%	10 776	34,0%	-3,8%
Entrée en stage	69	5,7%	23,2%	904	2,9%	-12,5%
<i>Arrêt maladie</i>	145	12,0%	64,8%	1 429	4,5%	-0,4%
<i>Dispense</i>	11	0,9%	-59,3%	241	0,8%	-43,6%
<i>Autres arrêts</i>	52	4,3%	52,9%	806	2,5%	-15,2%
Total arrêts de recherche	208	17,2%	39,6%	2 476	7,8%	-11,9%
Changement d'agence	30	2,5%	87,5%	914	2,9%	-8,7%
Absence au contrôle	442	36,5%	32,3%	12 159	38,4%	-0,6%
Radiation	71	5,9%	108,8%	2 067	6,5%	54,1%
Autres cas	94	7,8%	19,0%	2 352	7,4%	-33,5%
Total	1 211	100%	34,9%	31 648	100%	-4,6%

Source : Pôle Emploi, DES Persée premiers semestres 2010 et 2011 - Traitement : CRDI Rhône-Alpes - Champ : Bénéficiaires de l'obligation d'emploi **hors bénéficiaires de l'AAH seule** - catégories A, B et C de la demande d'emploi.

Cette publication semestrielle « Somme toute » est un document développé au niveau régional et départemental à l'attention des professionnels de l'emploi et de l'insertion des personnes en situation de handicap. Elle a été réalisée au CRDI Rhône-Alpes – Pôle Observatoire par Sandrine VANDELDE, Chargée d'études statistiques et Claire PUTOUD, Responsable de l'Observatoire régional de l'emploi des personnes handicapées.

Date de mise en ligne : Octobre 2011.

Définitions

Demands d'emploi tenus de faire des actes positifs de recherche d'emploi :

Catégorie A : personnes sans emploi.

Catégorie B : personnes ayant exercé une activité réduite courte (i.e. de 78 heures ou moins au cours du mois).

Catégorie C : personnes ayant exercé une activité réduite longue (i.e. de plus de 78 heures au cours du mois).

Demands d'emploi non tenus de faire des actes positifs de recherche d'emploi :

Catégorie D : personnes sans emploi, en stage, en formation, en arrêt maladie...

Catégorie E : personnes en emploi (par ex. : bénéficiaires de contrats aidés).

Pour plus d'information...

INSEE Rhône-Alpes Conjoncture

Note de conjoncture n°15, juillet 2011 - « Quelques incertitudes freinent encore la reprise ». Synthèse conjoncturelle du premier trimestre 2011. Publication téléchargeable sur www.insee.fr

Pôle emploi et le Crédoc

Enquête Besoins en Main-d'Œuvre 2011

Chambre de commerce et d'industrie Rhône-Alpes

EcoMétéo, La conjoncture économique en Haute-Savoie - Les tendances au 2^{ème} trimestre 2011. Publication téléchargeable sur www.haute-savoie.cci.fr

Observatoire de l'emploi des personnes en situation de handicap - CRDI Rhône-Alpes

L'emploi des travailleurs handicapés dans les trois fonctions publiques en Rhône-Alpes - Etat des lieux, données FIPHFP et CRDI RA - déclarations 2010, effectifs au 1^{er} janvier 2009.

Statistiques de l'emploi salarié - Pôle emploi Rhône-Alpes

Repères & Analyses Haute-Savoie, emploi salarié, 4^e trimestre 2010. Publication téléchargeable sur www.emploi-rhonealpes.fr

Pour plus d'informations sur l'insertion, la formation et le maintien dans l'emploi des personnes en situation de handicap, nous vous invitons à consulter nos publications sur le site www.handiplace.org à la rubrique *Publications* de l'Observatoire.

Vous y trouverez diverses *études* et *périodiques* dont le **Tableau de Bord annuel** de l'Observatoire qui regroupe les principaux indicateurs chiffrés relatifs à l'emploi et à l'insertion professionnelle des personnes handicapées en Rhône-Alpes.



CENTRE DE RESSOURCES,
DE DÉVELOPPEMENT
ET D'INFORMATIONS
POUR L'EMPLOI
DES PERSONNES HANDICAPÉES

CRDI Rhône-Alpes

Observatoire régional de l'emploi des personnes handicapées

35, rue Georges Bonnet

26000 Valence

Tél. : 04 75 78 34 57 (ligne directe observatoire)

06 89 15 18 65 (portable)

Fax : 04 75 78 36 33

E-mail : observatoire@handiplace.org



Rejoignez-nous sur <http://emploi.handiplace.org>, notre plate-forme d'échange d'offres d'emploi/ stages et de candidatures de personnes reconnues travailleurs handicapés. Service gratuit et personnalisable.