

Somme toute HAUTE-SAVOIE

DANS CETTE NOTE :

Les éléments à retenir	1
Le contexte	1
L'emploi	2
Le chômage	4

Note conjoncturelle sur l'emploi des personnes handicapées
Bilan au 30 juin 2010
Données disponibles au troisième trimestre 2010
Les éléments à retenir :

- Taux de chômage au 2^{ème} trimestre 2010 : 8,1% (+0,1 point en un an ; taux stationnaire en région)
- 38 336 Demandeurs d'Emploi (cat. A, B et C) au 30.06.10 (+9,9% en un an contre +8,2% en région)
- 1 987 Demandeurs d'Emploi en situation de handicap hors bénéficiaires de l'AAH seule (cat. A, B et C) (+16,5% en un an contre +6,0% en région)
- 19 837 offres d'emploi enregistrées au premier semestre 2010 par Pôle Emploi (hausse de 32,0% en un an contre 21,4% en région)
- Taux d'emploi direct de TH en 2008 (secteur privé) : 2,9%

Le contexte départemental

Le secteur tertiaire est le premier employeur dans le département de Haute-Savoie du fait des activités liées au tourisme et au développement des services aux particuliers, notamment les activités récréatives, culturelles et sportives. Le poids du secteur industriel est supérieur à la moyenne régionale avec une présence importante de l'industrie de la métallurgie et des équipements mécaniques ainsi que de l'industrie liée aux biens d'équipement et « grand public » notamment l'industrie du sport.

Du fait de l'importance des activités de sous-traitance, le département particulièrement dépendant des variations économiques conjoncturelles a été particulièrement touché par la dégradation de la situation économique en 2008. Depuis, la conjoncture économique est mieux orientée mais elle demeure fragile. Dans leur grande majorité, les entreprises ressentent une reprise, toutefois elles n'ont pas encore retrouvé leur niveau d'activité « d'avant crise ». Cette amélioration se retrouve au niveau du secteur industriel qui affiche le meilleur taux d'utilisation des moyens de production de ces deux dernières années. Le taux de chômage de la zone d'emploi de la Vallée de l'Arve, particulièrement touchée par la crise, s'améliore au deuxième trimestre 2010 (-0,6 point par rapport au premier trimestre).

Dans son ensemble, le département affiche toujours un taux de chômage inférieur à la moyenne régionale et nationale. Il s'élève à 8,1% de sa population active, soit 0,1 point de plus qu'au mois de juin 2009 mais 0,3 point de moins par rapport au premier trimestre 2010.

Avec le Rhône, le département de la Haute-Savoie enregistre la plus forte augmentation du nombre de demandeurs d'emploi tout public sur un an (+9,9% entre juin 2009 et juin 2010). De même, le département enregistre l'augmentation la plus marquée, parmi les départements rhônalpins, du nombre de demandeurs d'emploi en situation de handicap. Entre les premiers semestres 2009 et 2010, leur nombre progresse de 16,5% contre 6% au niveau régional, avec une hausse particulièrement importante du nombre de chômeurs de longue durée.



RhôneAlpes Région

agefiph

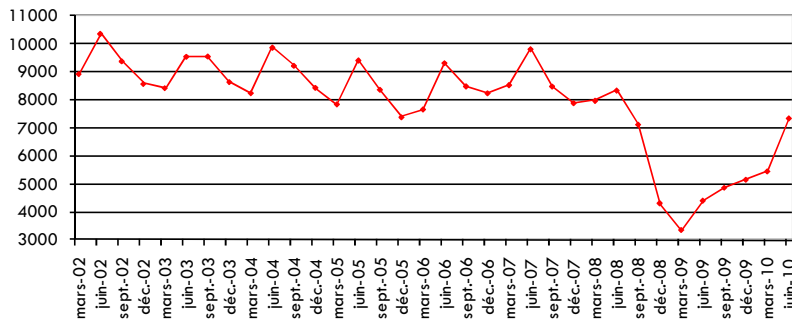

 pôle emploi

L'emploi

L'emploi salarié privé (tous publics confondus)

L'évolution de l'activité intérimaire est un indicateur avancé de l'évolution du marché du travail. En effet, l'intérim est l'une des premières variables d'ajustement entre l'offre et la demande d'emploi en période de retournement de conjoncture.

Graphique 1 : Évolution trimestrielle des missions d'intérim en cours en Haute-Savoie



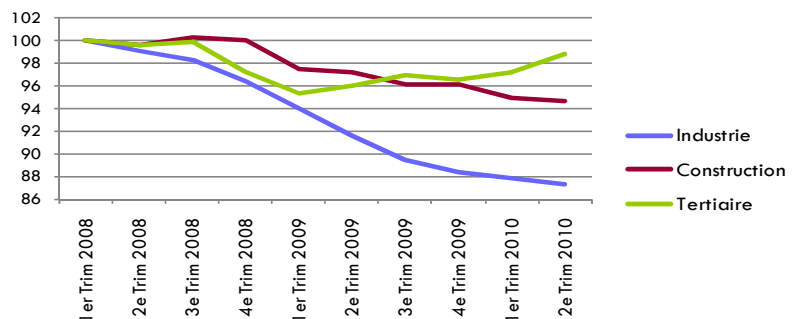
Source : UNEDIC, indicateur fin de mois correspondant à la moyenne des missions en cours sur les cinq derniers jours ouvrés du mois. Traitement : CRDI Rhône-Alpes.

Après la baisse observée sur l'année 2009, au 2^{ème} trimestre 2010 et pour le 2^{ème} trimestre consécutif, l'emploi total en Haute-Savoie progresse de 0,9%, soit une évolution annuelle positive de 0,4% contre +0,7% au niveau régional. Cependant, le secteur industriel poursuit sa baisse (-4,8% en un an) et passe sous le seuil des 45 000 salariés. De même, le secteur de la construction, pour le septième trimestre consécutif, enregistre un recul de ses effectifs qui atteignent un niveau équivalent à celui de l'année 2006. Le début de l'année 2010 inverse la tendance à la baisse du secteur tertiaire qui voit ses effectifs progresser de 1,6% au 2^{ème} trimestre. Avec une progression annuelle de 2,8%, il soutient la reprise de l'emploi total (Tableau 1).

Tableau 1 : Les effectifs salariés privés par secteur d'activité en Haute-Savoie au 30 juin 2010

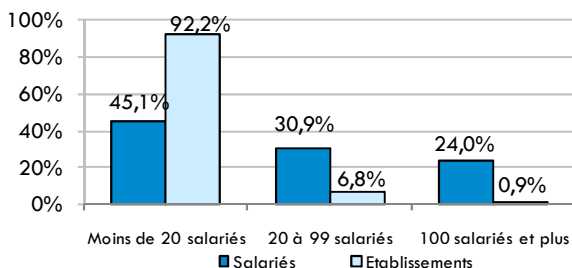
	Effectif	%	Evol. /12 mois
Agriculture	3	0,0%	ND
Industrie	44 849	23,6%	-4,8%
Construction	18 344	9,7%	-2,6%
Tertiaire	126 493	66,7%	2,8%
Total	189 689	100%	0,4%

Graphique 2 : Évolution des effectifs salariés privés par secteur d'activité en Haute-Savoie (base 100 depuis le 1^{er} trimestre 2008)



Source : Pôle Emploi Rhône-Alpes - Statistiques, études & prospective, Études trimestrielles, Estimations en données CVS - Traitement : CRDI Rhône-Alpes. Champ : les salariés de tous les établissements affiliés à l'Assurance chômage. Sont exclus les emplois salariés du secteur public et ceux du secteur agricole (MSA).

Graphique 3 : Répartition du nombre d'établissements et des effectifs salariés du secteur privé selon la taille de l'établissement en Haute-Savoie fin 2009



Source : UNEDIC, statistiques annuelles de l'emploi salarié au 31 décembre 2009, données CVS - Traitement : CRDI Rhône-Alpes. Champ : les salariés de tous les établissements affiliés à l'Assurance chômage. Sont exclus les emplois salariés du secteur public et ceux du secteur agricole (MSA).

La répartition des effectifs salariés du département est proche de celle observée au niveau régional. Avec 66,7% des salariés du privé, le secteur du tertiaire est le plus représenté tandis que l'industrie regroupe 23,6% des effectifs salariés, soit un point de plus qu'au niveau régional.

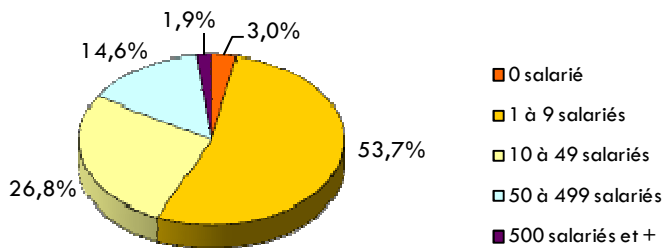
Par rapport à la moyenne régionale, les salariés du secteur privé en Haute-Savoie sont plus souvent employés dans des établissements de moins de 20 salariés : 45,1% d'entre eux contre 37,9% en Rhône-Alpes. A l'inverse, ils sont moins représentés dans les établissements de grande taille qui regroupent 24% des salariés contre 30% au niveau régional (Graphique 3).

Les offres d'emploi

Tableau 2 : Les offres d'emploi enregistrées par Pôle Emploi en Haute-Savoie au premier semestre 2010

	Nombre	%	Evol. /12 mois
Offres durables	9 044	45,6%	39,5%
Offres temporaires	9 712	49,0%	27,6%
Offres occasionnelles	1 081	5,4%	16,0%
Offres d'emploi enregistrées	19 837	100%	32,0%

Source : Pôle Emploi - OEE SIAD, premier semestre 2009 et 2010 - Traitement : CRDI Rhône-Alpes.

Graphique 4 : Les offres d'emploi selon la taille de l'établissement en Haute-Savoie au premier semestre 2010

Source : Pôle Emploi - OEE SIAD, premier semestre 2010 - Traitement : CRDI Rhône-Alpes.

Par ailleurs, avec 19 837 offres d'emploi enregistrées par Pôle Emploi au premier semestre 2010, la Haute-Savoie enregistre une hausse de 32% par rapport au premier semestre 2009 (21,4% en région) (Tableau 2).

Parmi ces offres, la part de celles dites « occasionnelles » (contrats de moins d'un mois) est relativement faible : 5,4% contre 9,6% pour l'ensemble de la région.

Par ailleurs, plus de la moitié d'entre elles (56,7%) sont proposées par des établissements de moins de 10 salariés (51,3% au niveau régional) (Graphique 4).

Parallèlement, selon l'enquête Besoins en Main-d'Œuvre, le nombre de projets de recrutement pour l'année 2010 s'élève à 23 143 dans le département. Dans 45% des cas, ces recrutements sont jugés difficiles contre 41% au niveau régional.

Définitions :

Offres occasionnelles : contrat de moins d'un mois
Offres temporaires : contrat compris entre 1 et 6 mois
Offres durables : contrat CDI ou CDD de plus de 6 mois

L'emploi des personnes en situation de handicap

Depuis la loi du 11 février 2005, font partie des bénéficiaires de l'obligation d'emploi : les personnes administrativement reconnues travailleurs handicapés par la Commission des Droits et de l'Autonomie des Personnes Handicapées (CDAPH), les demandeurs en instance de reconnaissance, les pensionnés d'invalidité, les orphelins, veuves et mutilés de guerre, les titulaires d'une rente AT-MP, les allocataires adultes handicapés et les titulaires d'une carte d'invalidité (article L. 5212-13 du code du travail).

Dans les tableaux suivants, le terme « handicapé » renvoie aux personnes bénéficiaires de l'obligation d'emploi.

Concernant l'emploi des personnes en situation de handicap dans le secteur privé, la Haute-Savoie affiche un des plus faibles taux d'emploi direct* (2,9%) parmi les départements de la région pour l'année 2008 (Tableau 3).

Ainsi, ce sont 2 409 personnes (ETP) en situation de handicap qui sont employées dans 688 établissements, parmi les 1 094 assujettis** du département. Elles représentent 9,1% des salariés bénéficiaires de la région. Plus de 53% de ces bénéficiaires relèvent du secteur de l'industrie contre 42,1% en Rhône-Alpes.

La part des femmes est supérieure de 3 points par rapport à la moyenne régionale (38% contre 35%). Les bénéficiaires du département sont également plus souvent en CDD/intérim ou embauchés récemment.

En parallèle, avec le département de l'Ain, la Haute-Savoie enregistre le plus faible taux d'emploi direct de personnes en situation de handicap dans la fonction publique : 3,8% en 2008 (hors éducation nationale) contre 4,5% pour l'ensemble de la région. (cf. résultats du CRDI).

Tableau 3 : Les unités bénéficiaires liées aux travailleurs handicapés et le taux d'emploi direct* 2008 par département en Rhône-Alpes (secteur privé)

	Nb d'unités bénéficiaires liées aux travailleurs handicapés	Taux d'emploi direct* 2008
Ain	2 248	3,2%
Ardèche	1 088	3,7%
Drôme	2 009	3,4%
Isère	5 052	3,1%
Loire	3 777	4,1%
Rhône	8 381	2,5%
Savoie	1 464	3,0%
Haute-Savoie	2 409	2,9%
Rhône-Alpes	26 426	3,0%

Source : DIRECCTE Rhône-Alpes, Déclaration obligatoire sur l'emploi des travailleurs handicapés 2008, extraction au 10/06/2010 - Traitement : CRDI Rhône-Alpes.

* Taux d'emploi direct : nombre d'unités bénéficiaires liées aux salariés bénéficiaires effectivement employés / effectif d'assujettissement.

** Assujettis : tout établissement employant au moins 20 salariés depuis 3 ans ou plus est a priori assujettis à l'obligation d'emploi de travailleurs handicapés à hauteur de 6% de son effectif total.

Le chômage

Attention, rupture dans les séries statistiques : les chiffres de cette publication ne sont pas comparables avec ceux des publications précédentes. En effet, suite à **l'interruption des remontées d'informations vers Pôle Emploi de la liste des personnes obtenant l'AAH**, seuls les demandeurs d'emploi en situation de handicap (DETH) **hors bénéficiaires de l'AAH seule** sont pris en compte dans ce document. Par ailleurs, suite aux changements qui ont accompagné la mise en application de la loi du 11 février 2005, le nombre de demandeurs d'emploi en situation de handicap peut également être sous-estimé. Il convient donc de rester prudent quant à l'interprétation des chiffres sur les demandeurs d'emploi handicapés et de leurs évolutions.

Les catégories de demandeurs d'emploi

Tableau 4 : Répartition des demandeurs d'emploi selon la catégorie d'inscription en Haute-Savoie au 30 juin 2010

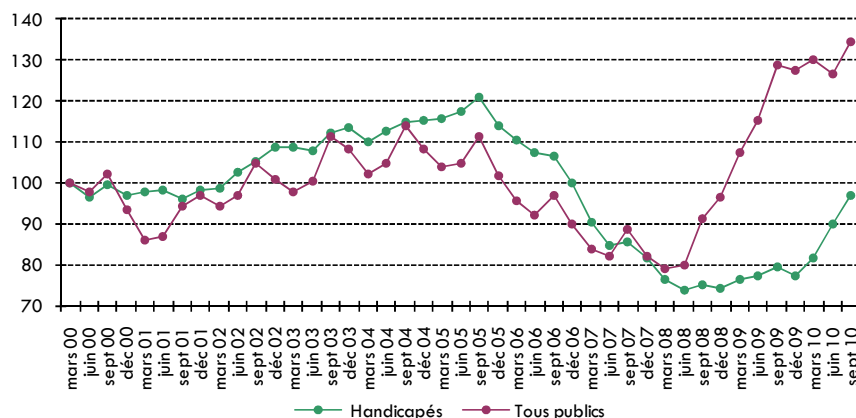
	Handicapés			Non handicapés			Tous publics		
	effectif	%	évol. /12 mois	effectif	%	évol. /12 mois	effectif	%	évol. /12 mois
Catégorie A	1 573	72,0%	12,7%	25 502	60,0%	1,3%	27 075	60,6%	1,9%
Catégorie B	173	7,9%	13,8%	4 116	9,7%	10,1%	4 289	9,6%	10,2%
Catégorie C	241	11,0%	53,5%	6 731	15,8%	57,3%	6 972	15,6%	57,2%
Catégorie D	82	3,8%	22,4%	2 472	5,8%	3,0%	2 554	5,7%	3,5%
Catégorie E	117	5,4%	27,2%	3 653	8,6%	47,0%	3 770	8,4%	46,3%
Total	2 186	100%	17,3%	42 474	100%	11,5%	44 660	100%	11,8%

Source : Pôle Emploi, DEFM Persée au 30/06/2010 - Traitement : CRDI Rhône-Alpes.
Champ : Bénéficiaires de l'obligation d'emploi **hors bénéficiaires de l'AAH seule**.

Avec 38 336 demandeurs d'emploi tenus de faire des actes positifs de recherche d'emploi à la fin juin 2010, la Haute-Savoie enregistre avec le Rhône, sur un an, la plus forte augmentation de la demande d'emploi parmi l'ensemble des départements de la région (+9,9%), supérieure à celle observée au niveau régional (+8,2%), montrant les difficultés du marché de l'emploi local. Au 2^{ème} trimestre 2010, le taux de chômage du département reste cependant toujours inférieur au niveau régional (8,1% contre 8,6%), soit +0,1 point par rapport au 2^{ème} trimestre 2009 (taux stable au niveau régional).

Concernant les personnes en situation de handicap, l'évolution du nombre de bénéficiaires de l'obligation d'emploi hors bénéficiaires de l'AAH seule, traduit plus objectivement la réalité de l'évolution dans le temps de la demande d'emploi

Graphique 5 : Évolution trimestrielle de la demande d'emploi en Haute-Savoie (catégories A, B et C) (base 100 mars 2000)



Source : Pôle Emploi, DEFM Persée - Traitement : CRDI Rhône-Alpes - Champ : Bénéficiaires de l'obligation d'emploi **hors bénéficiaires de l'AAH seule** - catégories A, B et C de la demande d'emploi.

Précaution de lecture : Les tendances observées sur le graphique 4 ne permettent pas de tirer des conclusions pertinentes sur les évolutions trimestre par trimestre. Aussi, seule l'évolution générale des courbes (tendance de long terme) est analysable.

se détériore et que le chômage augmente, les personnes en situation de handicap sont davantage touchées. A l'inverse, quand la conjoncture est favorable, les personnes handicapées en bénéficient plus tardivement. Il convient pourtant de rester prudent quant à l'interprétation de ces chiffres et leurs évolutions. En effet, le nombre de demandeurs d'emploi bénéficiaires de l'obligation d'emploi peut être sous-estimé du fait des changements qui ont accompagné la mise en application de la loi du 11 février 2005.

des personnes handicapées. En effet, suite à l'interruption des remontées d'informations vers Pôle Emploi, les personnes bénéficiant de l'AAH seule ne sont plus repérées comme travailleurs handicapés dans les systèmes d'information.

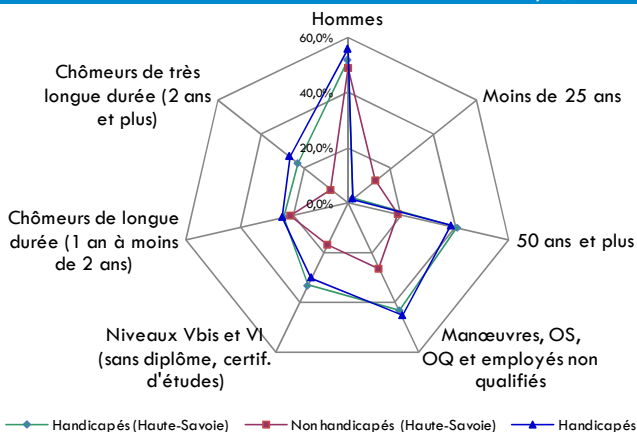
Comme pour la demande tous publics, la demande d'emploi des personnes en situation de handicap (hors bénéficiaires de l'AAH seule) enregistre une hausse sur la période et même de plus grande ampleur (+16,5% pour les cat. A, B et C). Il s'agit de l'augmentation relative la plus importante observée parmi les départements rhônalpins, nettement supérieure à celle observée au niveau régional (+6%). De manière générale, l'évolution du nombre de demandeurs d'emploi handicapés est toujours moins favorable que pour l'ensemble du public. Quand le marché du travail

Les caractéristiques des demandeurs d'emploi

L'augmentation de la demande d'emploi touche l'ensemble des demandeurs d'emploi en situation de handicap, et notamment les chômeurs de longue durée (+34,2%), les titulaires d'un baccalauréat ou d'un diplôme supérieur et, dans une moindre mesure, compte tenu des faibles effectifs, les jeunes de moins de 25 ans (+43,8%). Dans le département de la Haute-Savoie, les demandeurs d'emploi en situation de handicap sont plus souvent des femmes (48,3%) par rapport à l'ensemble de la région (44,4%). Ils sont également plus âgés (41% de 50 ans et plus contre 38% en région) et relativement plus nombreux à ne pas avoir de diplôme (33% contre 30%). Ils sont par ailleurs moins souvent des chômeurs de très longue durée : 23% d'entre eux contre 26,8% pour l'ensemble de la région) (Graphique 6).

Tableau 5 et graphique 6 : Principales caractéristiques des demandeurs d'emploi en Haute-Savoie au 30 juin 2010

	Handicapés		Non handicapés		Tous publics	
	Effectif	Evol. /12 mois	Effectif	Evol. /12 mois	Effectif	Evol. /12 mois
Homme	1 028	14,9%	17 703	9,5%	18 731	9,8%
Femme	959	18,4%	18 646	9,5%	19 605	9,9%
Moins de 25 ans	46	43,8%	4 646	-0,8%	4 692	-0,5%
De 25 à 49 ans	1 133	14,1%	24 944	9,1%	26 077	9,3%
50 ans et plus	808	18,8%	6 759	19,7%	7 567	19,6%
Non qualifié	860	13,9%	9 648	6,3%	10 508	6,9%
Qualifié	1 127	18,6%	26 613	10,9%	27 740	11,2%
Sans diplôme, certif. d'études	662	15,1%	6 072	5,8%	6 734	6,6%
CAP, BEP	916	15,8%	14 119	8,3%	15 035	8,8%
Bac et plus	409	20,6%	16 113	12,4%	16 522	12,6%
Moins de 6 mois de chômage	650	15,5%	17 010	-9,3%	17 660	-8,5%
6 mois à moins de 12 mois	413	1,2%	8 806	4,3%	9 219	4,2%
1 an à moins de 2 ans	467	34,2%	7 704	89,5%	8 171	85,2%
2 ans et plus	457	18,4%	2 829	45,5%	3 286	41,0%
Total	1 987	16,5%	36 349	9,5%	38 336	9,9%



Précision : Sont entendus par demandeurs d'emploi non qualifiés, les personnes ayant occupé précédemment un emploi de manœuvre, d'ouvrier spécialisé ou d'employé non qualifié. A l'inverse, les postes dits qualifiés correspondent à un emploi d'ouvrier ou d'employé qualifié, d'agent de maîtrise ou technicien (A.M.T.) ou de cadre.

Source : Pôle Emploi, DEFM Persée au 30/06/2010 - Traitement : CRDI Rhône-Alpes - Champ : Bénéficiaires de l'obligation d'emploi hors bénéficiaires de l'AAH seule - catégories A, B et C de la demande d'emploi.

La demande d'emploi des personnes en situation de handicap (cat. A, B, C, hors bénéficiaires de l'AAH seule) représente 5,2% de la demande d'emploi totale du département de mêmes catégories, soit une des parts les plus faibles observée parmi l'ensemble des départements rhônalpins. L'agence Pôle Emploi de Cluses reste la plus concernée par le suivi des personnes en situation de handicap (20,8% des demandes) comme par celui des demandeurs tous publics. A noter que suite à la fusion avec l'Assedic, une nouvelle agence à Ville-la-Grand, chargée de l'insertion professionnelle

Tableau 6 : Les agences locales Pôle Emploi en Haute-Savoie au 30 juin 2010

	Handicapés		Non handicapés	
	effectif	%	effectif	%
Meythet	250	12,6%	4 089	11,3%
Annecy	261	13,1%	4 643	12,8%
Ville la Grand	132	6,6%	3 588	9,9%
Annemasse	208	10,5%	5 158	14,2%
Cluses	413	20,8%	7 119	19,6%
Thonon les Bains	316	15,9%	5 083	14,0%
Sallanches	169	8,5%	2 502	6,9%
Seynod	237	11,9%	4 121	11,4%
Total	1 986	100%	36 303	100%

des demandeurs d'emploi sur le département a déchargé, en terme de volume, l'agence d'Annemasse qui ne regroupe plus que 10% des demandeurs en situation de handicap contre 16% au 30 juin 2009 (Tableau 6).

Nota Bene : Compte tenu de la création de nouvelles agences locales Pôle Emploi suite à la fusion ANPE/ASSÉDIC en 2009, il n'est pas possible de présenter les évolutions ici.

Précision : 47 demandeurs d'emploi, handicapés ou non, sont suivis dans le cadre de la Convention de Reclassement Professionnelle (CRP). Ils sont pris en charge par une équipe de reclassement personnalisé (couvrant un ou plusieurs bassins ou un département) et ne sont donc pas rattachés à une agence locale. C'est pourquoi ils n'apparaissent pas dans la ligne total du tableau 6.

Source : Pôle Emploi, DEFM Persée au 30/06/2010 - Traitement : CRDI Rhône-Alpes - Champ : Bénéficiaires de l'obligation d'emploi hors bénéficiaires de l'AAH seule - catégories A, B et C de la demande d'emploi.

Les flux d'inscriptions et de sorties du chômage

Le département a enregistré 843 entrées au chômage au 1^{er} semestre 2010 concernant les personnes handicapées (hors bénéficiaires de l'AAH seule) soit une baisse de 1,4% sur un an (-1,6% en région). Contrairement à ce qui avait été observé au cours du premier semestre 2009, le nombre d'entrées pour licenciement, et notamment pour licenciement économique, est en baisse. En parallèle, le nombre de sorties du registre du chômage progresse de 8,6% (+7,5% en Rhône-Alpes). Les reprises d'emploi (un quart des sorties dans le département) augmentent de 20,4% au premier semestre 2010 par rapport au premier semestre 2009, contre +8,9% au niveau régional (Tableau 8). La récurrence des entrées au chômage pour les personnes en situation de handicap s'élève à 84,5% en Haute-Savoie (83,7% en Rhône-Alpes), chiffre bien supérieur à celui enregistré pour les personnes non handicapées (Graphique 7).

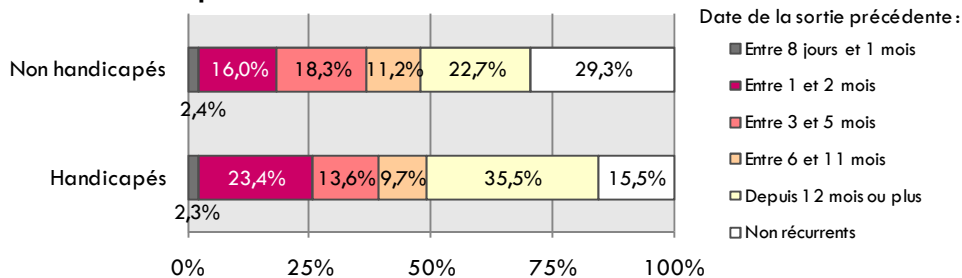
Tableau 7 : Les flux d'entrées au chômage selon le motif d'inscription en Haute-Savoie au premier semestre 2010

	handicapés			non handicapés		
	effectif	%	évol. /12 mois	effectif	%	évol. /12 mois
Total licenciements	139	16,5%	-19,7%	4 492	13,4%	-31,4%
<i>Licenciements économiques</i>	20	2,4%	-59,2%	1 560	4,7%	-37,2%
<i>Autres licenciements</i>	119	14,1%	-4,0%	2 932	8,8%	-27,8%
Rupture conventionnelle de contrat	20	2,4%	ND	1 669	5,0%	ND
Démission	19	2,3%	-5,0%	1 359	4,1%	-10,8%
Fin de contrat	162	19,2%	-21,4%	10 073	30,1%	-6,9%
Fin de mission d'intérim	29	3,4%	-51,7%	2 174	6,5%	-42,3%
Première entrée	ND	ND	ND	1 108	3,3%	18,0%
Reprise d'activité	116	13,8%	-14,7%	2 051	6,1%	-2,2%
Autres	353	41,9%	41,8%	10 532	31,5%	70,7%
Total	843	100%	-1,4%	33 458	100%	2,0%

Source: Pôle Emploi, DEE Persée premiers semestres 2009 et 2010 - Traitement : CRDI Rhône-Alpes - Champ : Bénéficiaires de l'obligation d'emploi **hors bénéficiaires de l'AAH seule** - catégories A, B et C de la demande d'emploi. ND : Non diffusable.

Précision : Selon le droit du travail, les licenciements non économiques (« autres licenciements » dans le tableau) sont dus, soit à un motif disciplinaire (faute du salarié), soit à un motif non disciplinaire ; ce dernier nous intéresse plus particulièrement puisque, outre une modification substantielle d'un élément du contrat de travail refusée par le salarié et la perte de confiance, il comprend l'inaptitude physique constatée par le Médecin du Travail. Pour plus d'informations, vous pouvez consulter le site officiel de l'administration française : www.service-public.fr.

Graphique 7 : Récurrence du chômage, répartition des entrées à Pôle emploi selon la date de sortie antérieure, en Haute-Savoie au premier semestre 2010



Source: Pôle Emploi, DEE Persée premier semestre 2010 - Traitement : CRDI Rhône-Alpes - Champ : Bénéficiaires de l'obligation d'emploi **hors bénéficiaires de l'AAH seule** - catégories A, B et C de la demande d'emploi.

Note de lecture : 84,5% des entrées à Pôle Emploi des demandeurs en situation de handicap sont des réinscriptions contre 70,7% pour les demandeurs non bénéficiaires. 23,4% de ces entrées sont consécutives à une sortie qui avait eu lieu entre 1 et 2 mois auparavant, 16,0% pour les non handicapés.

Tableau 8 : Les flux de sorties du chômage selon le motif en Haute-Savoie au premier semestre 2010

	Handicapés			Non handicapés		
	Effectif	%	Evol. /12 mois	Effectif	%	Evol. /12 mois
Reprise d'emploi	230	25,6%	20,4%	11 202	33,8%	23,7%
Entrée en stage	56	6,2%	-6,7%	1 033	3,1%	12,6%
<i>Arrêt maladie</i>	88	9,8%	-9,3%	1 435	4,3%	23,0%
<i>Dispense</i>	27	3,0%	17,4%	427	1,3%	23,8%
<i>Autres arrêts</i>	34	3,8%	3,0%	950	2,9%	40,7%
Total arrêts de recherche	149	16,6%	-2,6%	2 812	8,5%	28,6%
Changement d'agence	16	1,8%	-20,0%	1 001	3,0%	9,0%
Absence au contrôle	334	37,2%	6,0%	12 232	36,9%	18,3%
Radiation	34	3,8%	-19,0%	1 341	4,0%	-14,2%
Autres cas	79	8,8%	71,7%	3 536	10,7%	84,1%
Total	898	100%	8,6%	33 157	100%	23,2%

Source : Pôle Emploi, DES Persée premiers semestres 2009 et 2010 - Traitement : CRDI Rhône-Alpes - Champ : Bénéficiaires de l'obligation d'emploi **hors bénéficiaires de l'AAH seule** - catégories A, B et C de la demande d'emploi.

Cette publication semestrielle « Somme toute » est un document développé au niveau régional et départemental à l'attention des professionnels de l'emploi et de l'insertion des personnes en situation de handicap. Elle a été réalisée au CRDI Rhône-Alpes – Pôle Observatoire par Sandrine VANDELDE, Chargée d'études statistiques et Murielle KOEHLIN-ARSAC, Responsable de l'Observatoire régional de l'emploi des personnes handicapées.

Date de mise en ligne : Décembre 2010.

Définitions

Demands d'emploi tenus de faire des actes positifs de recherche d'emploi :

Catégorie A : personnes sans emploi.

Catégorie B : personnes ayant exercé une activité réduite courte (i.e. de 78 heures ou moins au cours du mois).

Catégorie C : personnes ayant exercé une activité réduite longue (i.e. de plus de 78 heures au cours du mois).

Demands d'emploi non tenus de faire des actes positifs de recherche d'emploi :

Catégorie D : personnes sans emploi, en stage, en formation, en arrêt maladie...

Catégorie E : personnes en emploi (par ex. : bénéficiaires de contrats aidés).

Pour plus d'information...

INSEE Rhône-Alpes Conjoncture

Note de conjoncture n°12, octobre 2010 - La dynamique de la demande intérieure soutient la sortie de crise - synthèse conjoncturelle du deuxième trimestre 2010. Publication téléchargeable sur www.insee.fr

Pôle emploi et le Crédoc

Enquête Besoins en Main-d'Œuvre 2010

Chambre de commerce et d'industrie Rhône-Alpes

Les chiffres clés de la Haute-Savoie, édition 2009-2010. Publication téléchargeable sur www.rhone-alpes.cci.fr

Observatoire de l'emploi des personnes en situation de handicap - CRDI Rhône-Alpes

L'emploi des travailleurs handicapés dans les trois fonctions publiques en Rhône-Alpes - Etat des lieux, données FIPHFP et CRDI RA - déclarations 2009, effectifs au 1^{er} janvier 2008.

Statistiques de l'emploi salarié - Pôle emploi Rhône-Alpes

Repères & Analyses Haute-Savoie, emploi salarié, 2^{ème} trimestre 2010. Publication téléchargeable sur www.emploi-rhonealpes.fr

Pour plus d'informations sur l'insertion, la formation et le maintien dans l'emploi des personnes en situation de handicap, nous vous invitons à consulter nos publications sur le site www.handiplace.org à la rubrique *Publications* de l'Observatoire.

Vous y trouverez diverses *études* et *périodiques* dont le **Tableau de Bord annuel** de l'Observatoire qui regroupe les principaux indicateurs chiffrés relatifs à l'emploi et à l'insertion professionnelle des personnes handicapées en Rhône-Alpes.



CENTRE DE RESSOURCES,
DE DÉVELOPPEMENT
ET D'INFORMATIONS
POUR L'EMPLOI
DES PERSONNES HANDICAPÉES

CRDI Rhône-Alpes

Observatoire régional de l'emploi des personnes handicapées

35, rue Georges Bonnet

26000 Valence

Tél. : 04 75 78 34 57 (ligne directe observatoire)

06 89 15 18 65 (portable)

Fax : 04 75 78 36 33

E-mail : observatoire@handiplace.org



Rejoignez-nous sur <http://emploi.handiplace.org>, notre plate-forme d'échange d'offres d'emploi/ stages et de candidatures de personnes reconnues travailleurs handicapés. Service gratuit et personnalisable.